

INFORMAÇÕES DE SERVIÇO	10-1	DESMONTAGEM/MONTAGEM DA	
DIAGNOSE DE DEFEITOS	10-1	ÁRVORE SECUNDÁRIA	10-12
REMOÇÃO/INSTALAÇÃO DO		REMOÇÃO/INSTALAÇÃO DO	
BALANCEIRO	10-2	TAMBOR SELETOR	10-14
DESMONTAGEM/MONTAGEM DO		REMOÇÃO/INSTALAÇÃO DO	
BALANCEIRO	10-5	EIXO DO ALTERNADOR	10-16
SEPARAÇÃO DA CARÇAÇA DO MOTOR	10-6	REMOÇÃO/INSTALAÇÃO DA ÁRVORE	
REMOÇÃO/INSTALAÇÃO DA		DE MANIVELAS	10-18
TRANSMISSÃO	10-8	SUBSTITUIÇÃO DAS BRONZINAS DA	
DESMONTAGEM/MONTAGEM DA		ÁRVORE DE MANIVELAS	10-20
ÁRVORE PRIMÁRIA	10-10	MONTAGEM DAS CARÇAÇAS	10-22

INFORMAÇÕES DE SERVIÇO

- As carcaças do motor devem ser separadas para os reparos da árvore de manivelas e transmissão.
- Remova as seguintes peças antes de separar as carcaças do motor.
- Bomba de óleo (pág. 4-4).
- Cabeçote/cilindro/pistão (Capítulo 8)
- Cilindro mestre da embreagem (pág. 9-2)
- Tampa do gerador CA (pág. 14-9)
- Motor de partida (pág. 16-7)
- Bomba d'água (pág. 6-3)
- Embreagem (pág. 9-6)
- Sistema de mudança de marchas (pág. 9-12)
- Rotor/gerador de pulsos (Capítulo 15)
- Marque todas as peças desmontadas para possibilitar a montagem na posição original.
- Todas as bronzinas são identificadas com códigos de cores. Selecione as bronzinas de reposição conforme a tabela de cores (pág. 10-20). Após a instalação das novas bronzinas, verifique novamente a folga utilizando um plastigauge.
- Aplique óleo de molibdênio nas bronzinas da biela, do mancal principal e mancal da árvore de manivelas.

DIAGNOSE DE DEFEITOS

Ruído na árvore de manivelas

- Rolamento da cabeça da biela desgastado
- Biela empenada
- Rolamento da árvore de manivelas desgastado
- Rolamento da transmissão desgastado

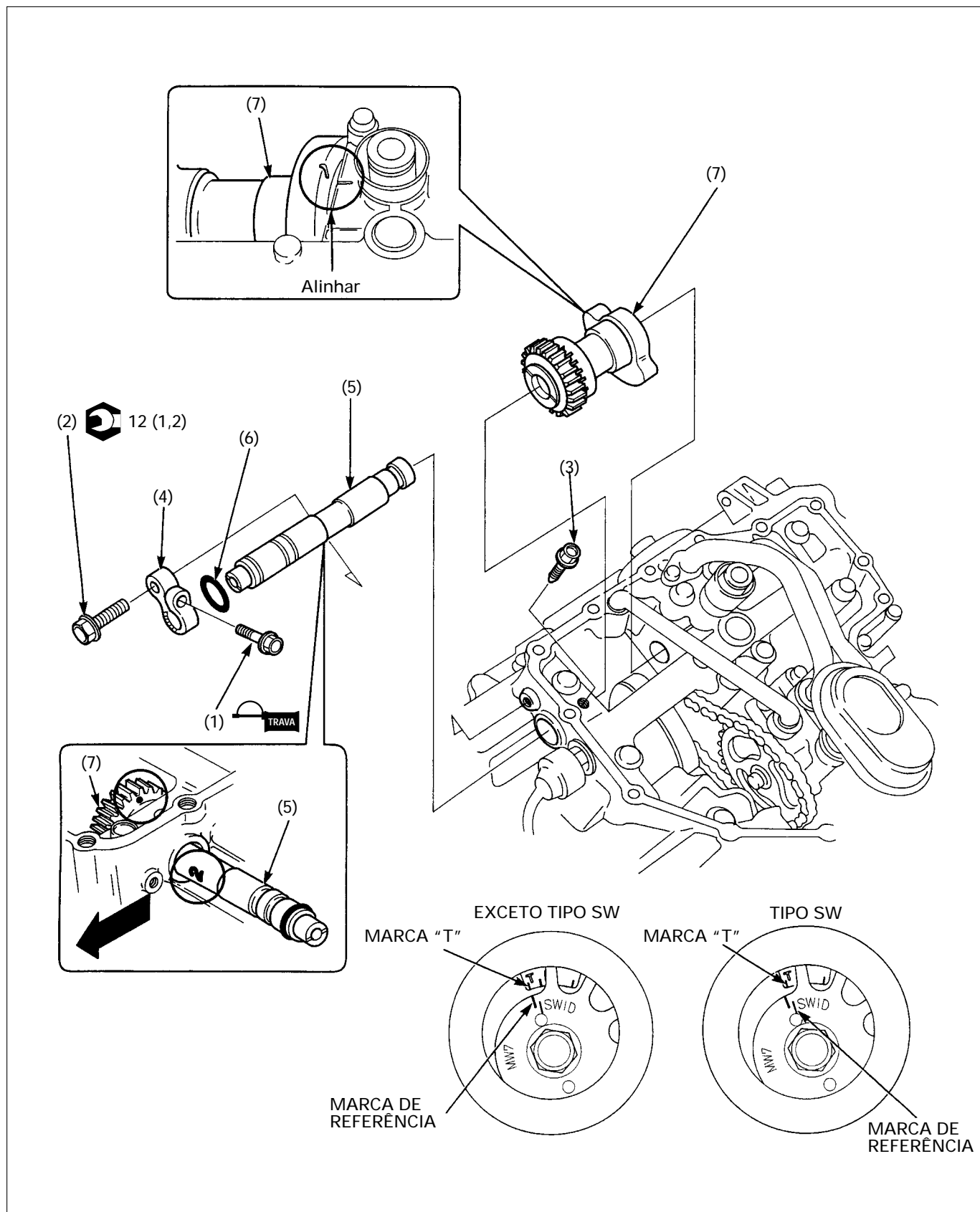
Dificuldade na mudança de marcha

- Funcionamento inadequado da embreagem
- Viscosidade do óleo do motor incorreta
- Ajuste incorreto da embreagem
- Garfo seletor deformado
- Eixo do garfo seletor deformado
- Dentes do garfo seletor deformados
- Ranhuras do excêntrico do tambor seletor danificadas
- Eixo seletor empenado

A marcha escapa

- Dentes ou ranhuras de acoplamento da engrenagem gastos
- Eixo do garfo seletor empenado
- Garfo seletor desgastado ou empenado
- Batente do tambor seletor quebrado
- Mola de retorno do seletor quebrada

REMOÇÃO/INSTALAÇÃO DO BALANCEIRO



NOTA

- . Substitua o contrapeso, o eixo e os rolamentos de agulha em conjunto.
- . Após a instalação, ajuste a folga do balanceiro (pág. 10-4).

REQUISITOS PARA O SERVIÇO

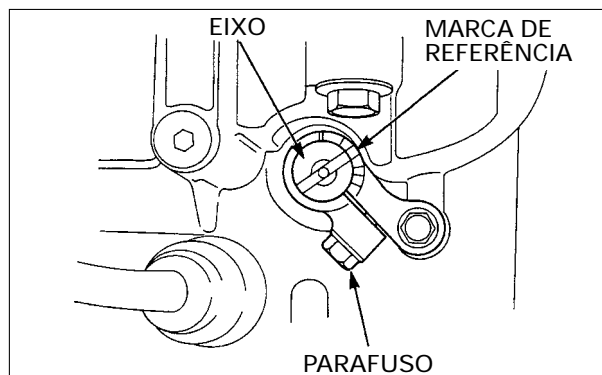
Descrição		Qtd	Observações
	Ordem da remoção		A instalação é o procedimento inverso da remoção
(1)	Parafuso de fixação do suporte do eixo do balanceiro	1	NOTA Durante a instalação, verifique o alinhamento da marca de referência do contrapeso com a marca gravada na engrenagem (pág. 10-5) e instale o eixo do balanceiro com o código do número do DI voltado para frente e com a marca gravada na engrenagem do balanceiro voltada para a bomba de óleo.
(2)	Parafuso do suporte do eixo do balanceiro	1	
(3)	Parafuso trava do eixo do balanceiro	1	
(4)	Suporte do eixo do balanceiro	1	
(5)	Eixo do balanceiro	1	
(6)	Anel de vedação	1	NOTA <ul style="list-style-type: none"> O conjunto do balanceiro somente pode ser removido em uma posição particular. Gire-o até sair com facilidade. Não force-o para fora. Durante a instalação, gire a árvore de manivelas no sentido anti-horário e alinhe a marca de referência do rotor do gerador de pulso com a marca "T" gravada na carcaça do motor. Durante a instalação, alinhe a marca gravada no contrapeso com a marca gravada na carcaça do motor.
(7)	Contrapeso do balanceiro completo	1	

AJUSTE DA FOLGA**NOTA**

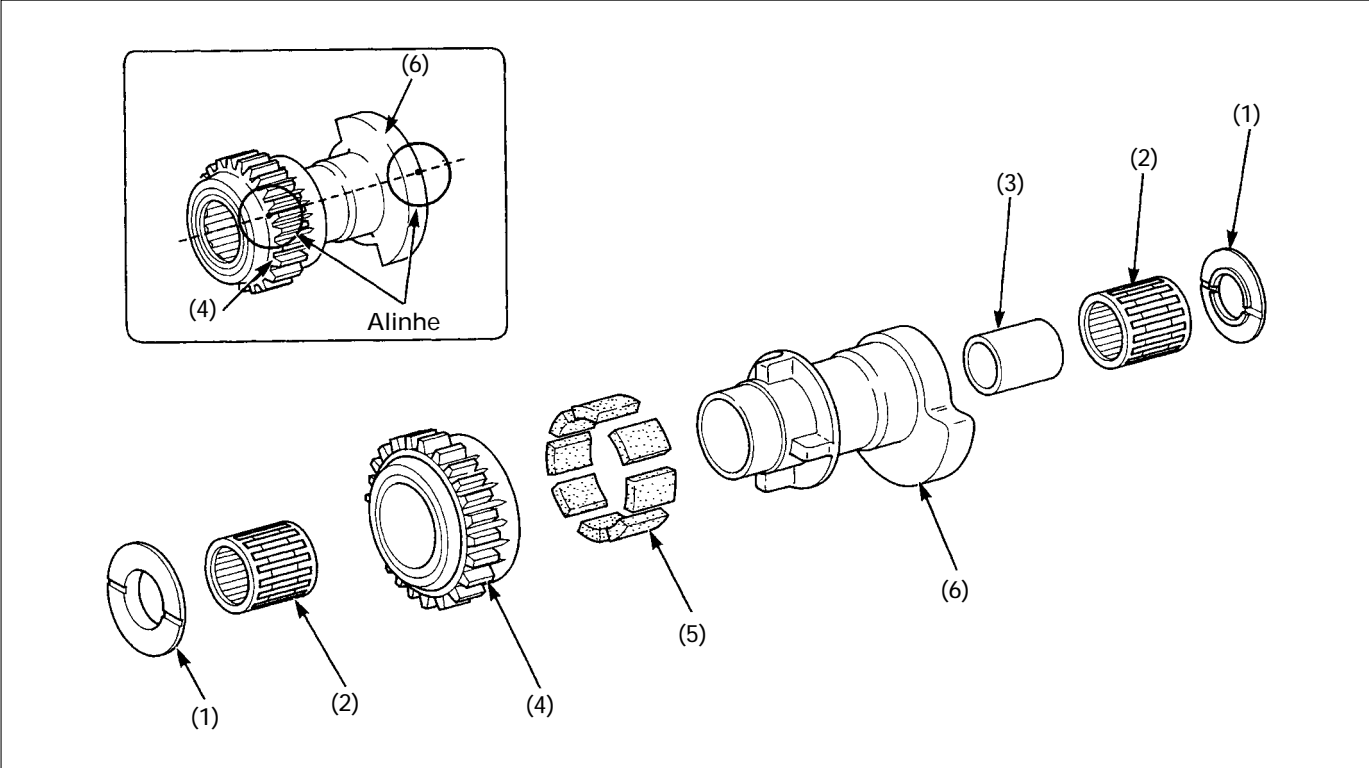
Ajuste a folga com o motor frio (abaixo de 35°C) e desligado.

Solte o parafuso de fixação e gire o eixo no sentido anti-horário até levantar a extremidade e mudar o ajustador uma graduação.

Aplique trava química nas roscas do parafuso de fixação e aperte-o firmemente.



DESMONTAGEM/MONTAGEM DO BALANCEIRO



NOTA

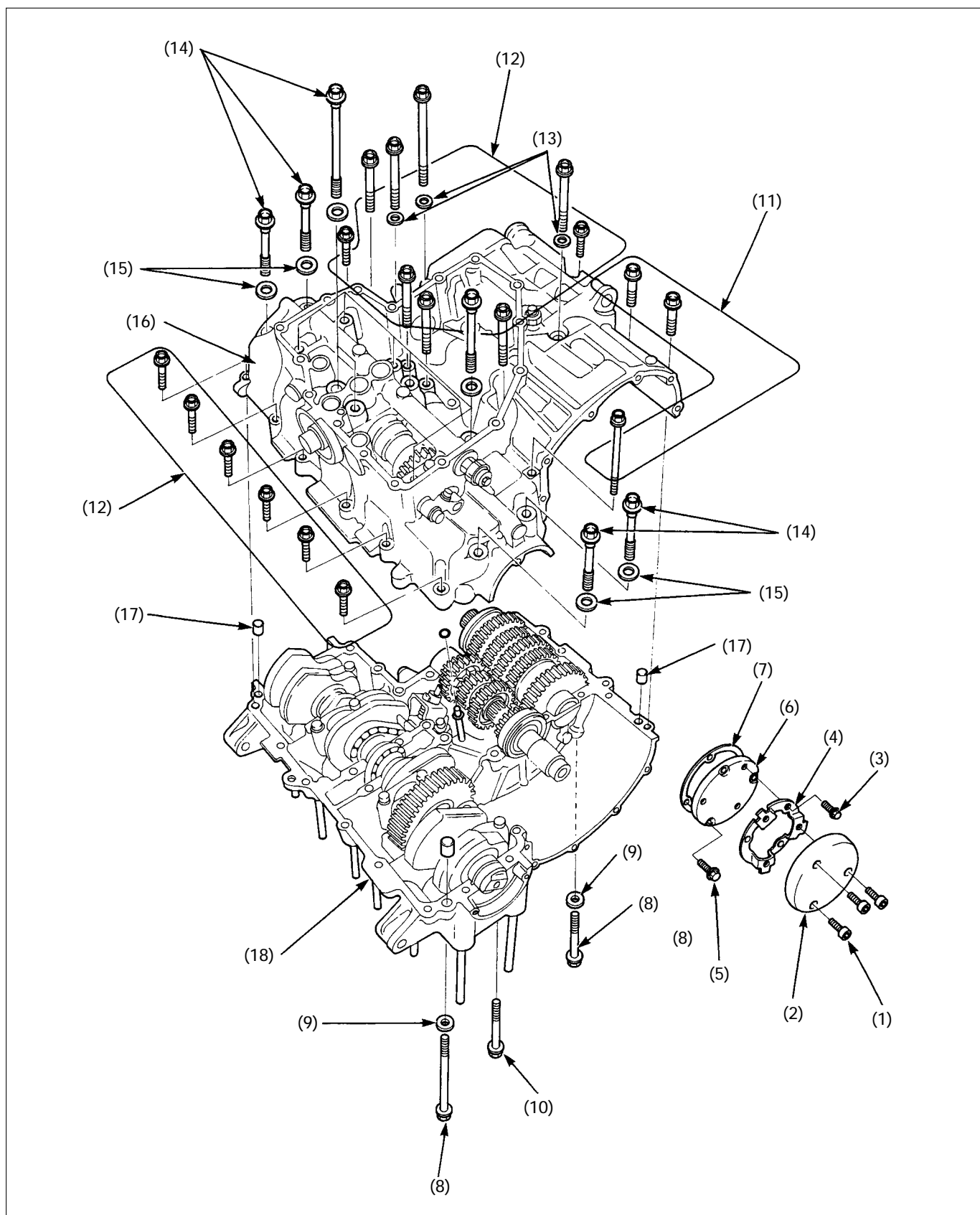
Substitua o contrapeso, o eixo e os rolamentos de agulhas em conjunto.

REQUISITOS PARA O SERVIÇO

• Remoção/instalação do balanceiro (pág. 10-2)

Descrição		Qtd	Observações
Ordem de desmontagem			A montagem é o procedimento inverso da desmontagem
(1)	Arruela	2	
(2)	Rolamento de agulhas	2	
(3)	Espaçador	1	
(4)	Engrenagem do balanceiro	1	
(5)	Amortecedor	8	NOTA Monte o contrapeso do balanceiro alinhando a marca gravada no contrapeso com a marca gravada na engrenagem.
(6)	Contrapeso	1	

SEPARAÇÃO DA CARCAÇA DO MOTOR

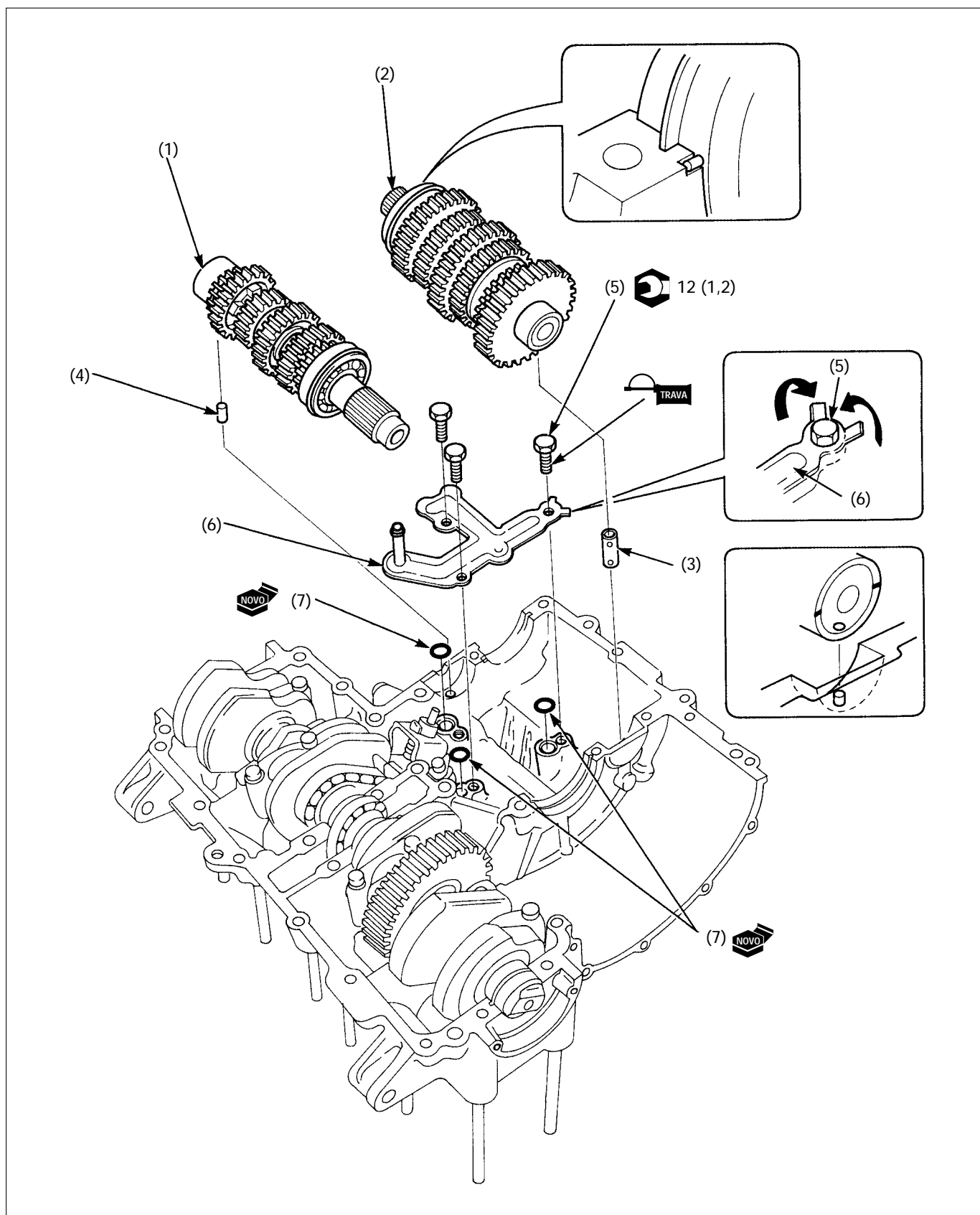


NOTA

- Verifique na página 10-1 (Informações de serviço) as peças que necessitam ser retiradas para a separação da carcaça do motor.
- Solte os parafusos de fora para dentro na ordem cruzada em várias etapas.

Descrição		Qtd	Observações
	Ordem de separação		
(1)	Parafuso Allen	3	
(2)	Tampa lateral direita	1	
(3)	Parafuso	3	
(4)	Suporte	1	
(5)	Parafuso da tampa da carcaça direita	3	
(6)	Tampa da carcaça direita	1	
(7)	Junta	1	
(8)	Parafuso superior da carcaça (8 mm)	2	
(9)	Arruela de vedação	2	
(10)	Parafuso superior da carcaça (10 mm)	1	
(11)	Parafuso inferior da carcaça (6 mm)	3	
(12)	Parafuso inferior da carcaça (8 mm)	15	
(13)	Arruela de vedação	3	
(14)	Parafuso do mancal principal (9 mm)	12	
(15)	Arruela de vedação	12	
(16)	Carcaça inferior	1	
(17)	Pino-guia	3	
(18)	Carcaça superior	1	

REMOÇÃO/INSTALAÇÃO DA TRANSMISSÃO

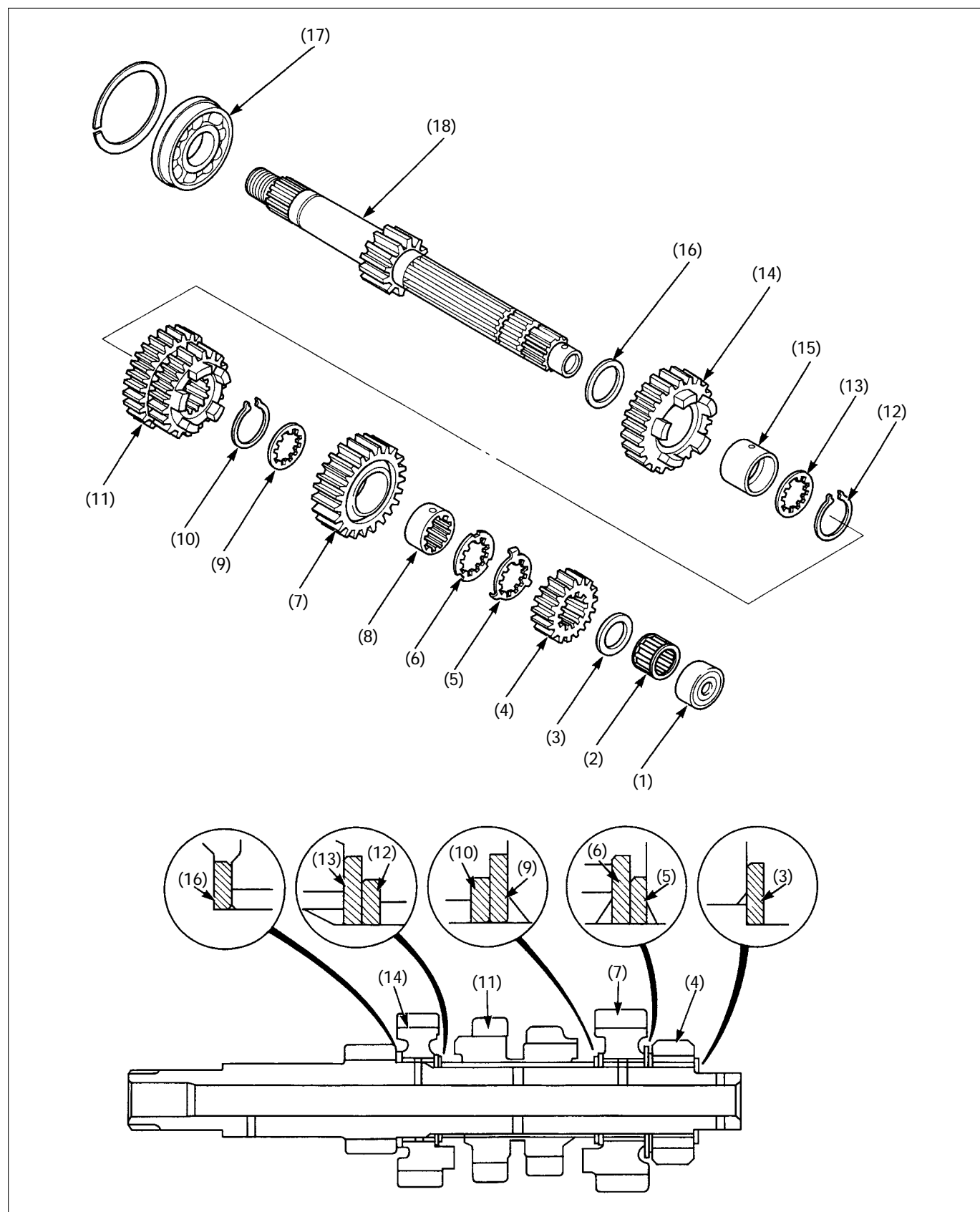


REQUISITOS PARA O SERVIÇO

- Separação das carcaças (pág. 10-6)
- Montagem das carcaças (pág. 10-22)

Descrição		Qtd	Observações
(1)	Ordem da remoção Árvore primária completa	1	A instalação é o procedimento inverso da remoção • Durante a instalação alinhe os orifícios da carcaça do rolamento de agulhas com os pinos da carcaça do motor. • Durante a instalação, alinhe a ranhura da carcaça do rolamento de agulhas com a superfície de assentamento da carcaça do motor. Durante a instalação, alinhe os orifícios da carcaça do rolamento de agulhas com o orifício e ranhura da carcaça do motor. NOTA Desamasse a lingüeta até possibilitar a remoção do parafuso. As lingüetas podem quebrar com facilidade. Instale uma nova placa do tubo de óleo no conjunto.
(2)	Árvore secundária completa	1	
(3)	Guia de óleo	1	
(4)	Pino	1	
(5)	Parafuso da placa do tubo de passagem de óleo	3	
(6)	Placa do tubo de passagem de óleo	1	
(7)	Anel de vedação	4	

DESMONTAGEM/MONTAGEM DA ÁRVORE PRIMÁRIA



NOTA

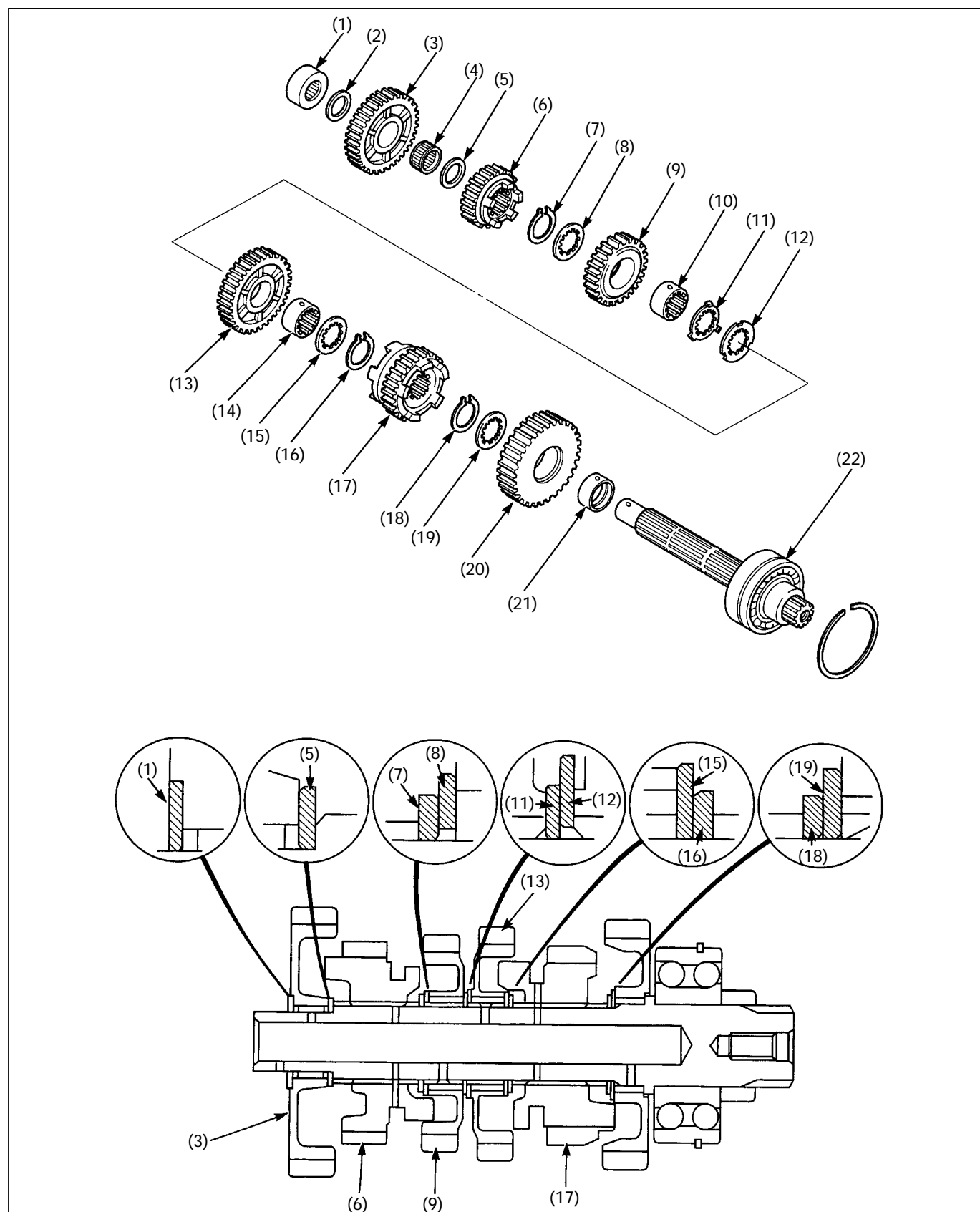
- Aplique óleo de molibdênio nas ranhuras seletoras das engrenagens.
- Instale sempre as arruelas de encosto e anéis elásticos com o lado da extremidade chanfrada voltado para o lado da carga.
- Após a instalação do anel elástico, abra ligeiramente a extremidade e gire-o na ranhura até ficar firmemente assentado.
- Não utilize anéis elásticos gastos que podem girar com facilidade na ranhura. Os anéis elásticos gastos também podem ficar soltos nas ranhuras.
- Alinhe o lado da folga do anel elástico com a ranhura do eixo.

REQUISITOS PARA O SERVIÇO

- Remoção/instalação da transmissão (pág. 10-8)

Descrição		Qtd	Observações
	Ordem da desmontagem da árvore primária		A montagem é o procedimento inverso da desmontagem
(1)	Carcaça externa do rolamento de agulhas	1	
(2)	Rolamento de agulhas	1	
(3)	Arruela	1	
(4)	Engrenagem M2 (15D)	1	
(5)	Placa trava	1	
(6)	Arruela trava	1	Durante a instalação, alinhe as lingüetas da placa com a ranhura da arruela.
(7)	Engrenagem M6 (22D)	1	
(8)	Bucha entalhada da engrenagem M6	1	
(9)	Arruela entalhada	1	
(10)	Anel elástico	1	
(11)	Engrenagens M3/M4 (17/19D)	1	
(12)	Anel elástico	1	
(13)	Arruela entalhada	1	
(14)	Engrenagem M5 (23D)	1	
(15)	Bucha da engrenagem M5	1	
(16)	Arruela	1	
(17)	Rolamento da árvore primária	1	Durante a instalação, posicione o lado do limitador do rolamento voltado para fora.
(18)	Árvore primária/Engrenagem M1	1	

DESMONTAGEM/MONTAGEM DA ÁRVORE SECUNDÁRIA



NOTA

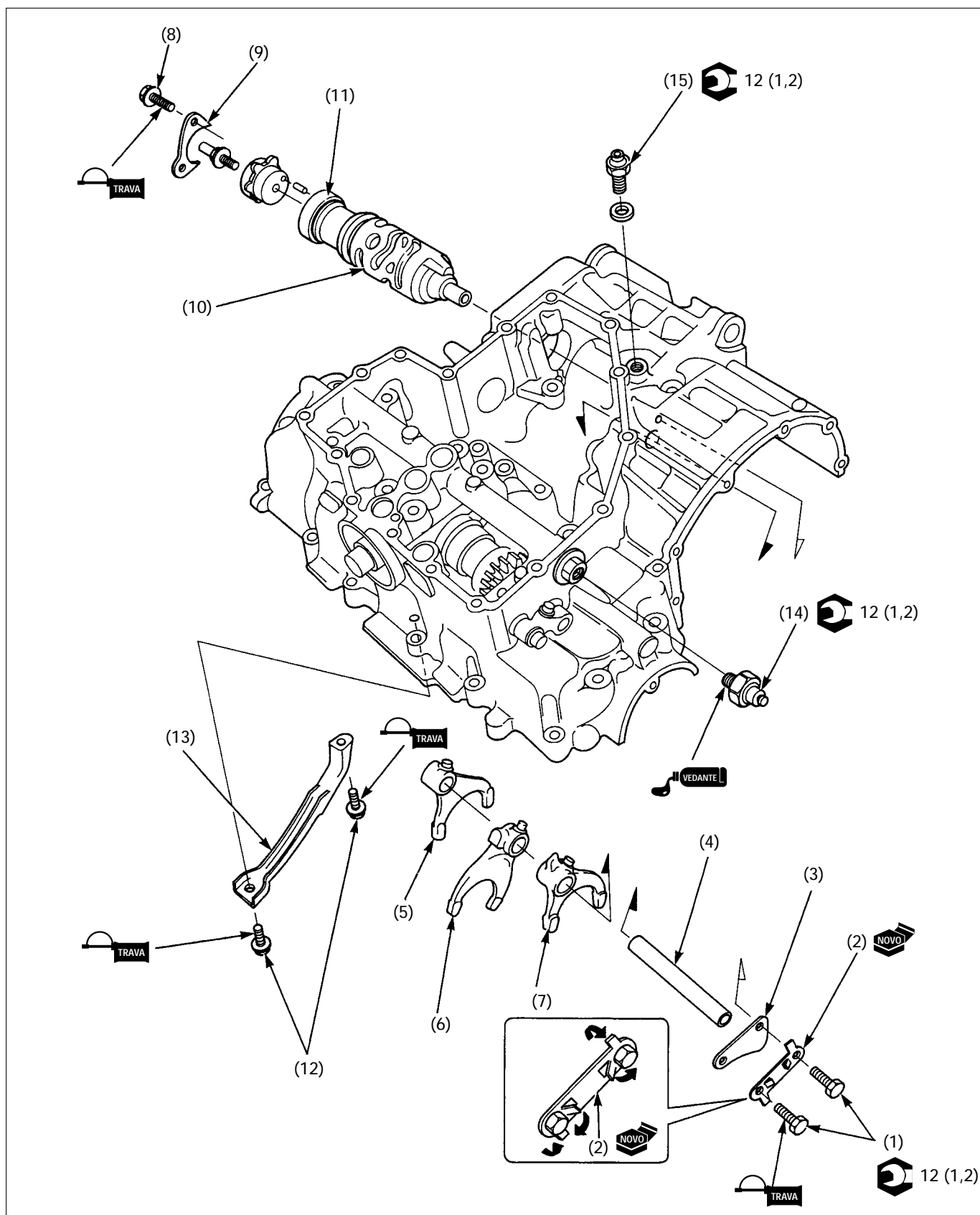
- Aplique óleo de molibdênio nas ranhuras seletoras das engrenagens.
- Instale sempre as arruelas de encosto e anéis elásticos com o lado da extremidade chanfrada voltado para o lado da carga.
- Após a instalação do anel elástico, abra ligeiramente a extremidade e gire-o na ranhura até ficar firmemente assentado.
- Não utilize anéis elásticos gastos que podem girar com facilidade na ranhura. Os anéis elásticos gastos também podem ficar soltos nas ranhuras.
- Alinhe o lado da folga do anel elástico com a ranhura do eixo.

REQUISITOS PARA O SERVIÇO

- Remoção/instalação da transmissão (pág. 10-8)

Descrição		Qtd	Observações
	Ordem da desmontagem da árvore secundária		A montagem é o procedimento inverso da desmontagem
(1)	Rolamento de agulhas	1	
(2)	Arruela	1	
(3)	Engrenagem C1 (33D)	1	
(4)	Rolamento de agulhas	1	
(5)	Arruela	1	
(6)	Engrenagem C6 (23D)	1	
(7)	Anel elástico	1	
(8)	Arruela entalhada	1	
(9)	Engrenagem C4 (26D)	1	
(10)	Bucha entalhada da engrenagem C4	1	
(11)	Placa trava	1	Durante a instalação, alinhe as lingüetas da placa com a ranhura da arruela.
(12)	Arruela trava	1	
(13)	Engrenagem C3 (28D)	1	
(14)	Bucha entalhada da engrenagem C3	1	
(15)	Arruela entalhada	1	
(16)	Anel elástico	1	
(17)	Engrenagem C5 (27D)	1	
(18)	Anel elástico	1	
(19)	Arruela entalhada	1	
(20)	Engrenagem C2 (31D)	1	
(21)	Bucha da engrenagem C2	1	
(22)	Árvore secundária	1	

REMOÇÃO/INSTALAÇÃO DO TAMBOR SELETOR

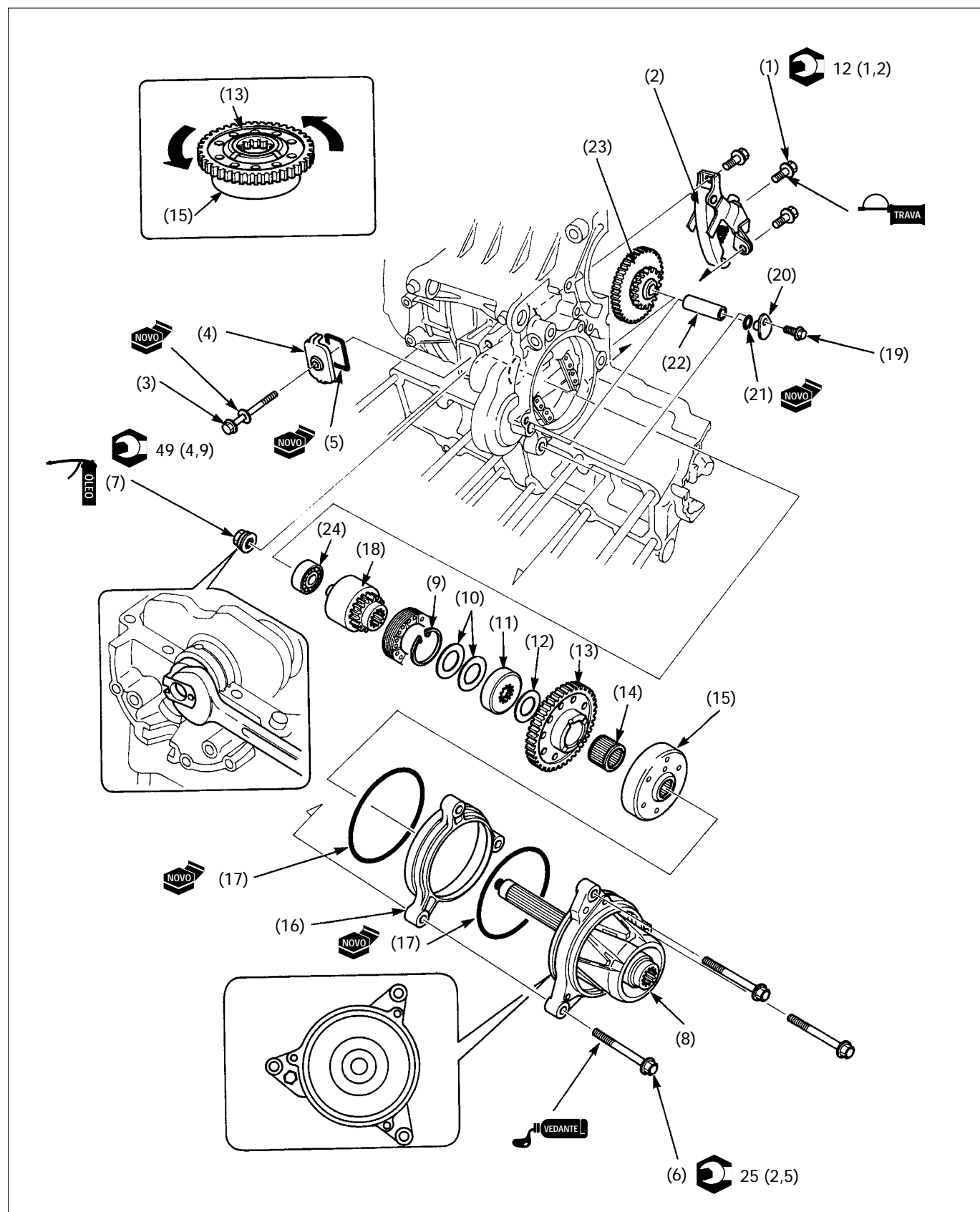


REQUISITOS PARA O SERVIÇO

- Separação das carcaças (pág. 10-6)
- Montagem das carcaças (pág. 10-22)

Descrição		Qtd	Observações
(1)	Ordem da remoção Parafuso	2	<p>A instalação é o procedimento inverso da remoção</p> <p>NOTA</p> <ul style="list-style-type: none"> • Durante a instalação, limpe e aplique trava química nas roscas. • Remova-o após dobrar para baixo a lingüeta da placa trava. Durante a instalação, dobre a lingüeta da placa trava de encontro à cabeça do parafuso. <p>NOTA</p> <p>Durante a instalação, limpe e aplique trava química nas roscas.</p>
(2)	Placa trava	1	
(3)	Placa limitadora	1	
(4)	Eixo do garfo seletor	1	
(5)	Garfo seletor esquerdo	1	
(6)	Garfo seletor central	1	
(7)	Garfo seletor direito	1	
(8)	Parafuso	2	
(9)	Placa limitadora do rolamento	1	
(10)	Tambor seletor	1	
(11)	Rolamento do tambor seletor	1	
(12)	Parafuso do deslizador da corrente motora do alternador	2	
(13)	Deslizador da corrente motora do alternador	1	
(14)	Interruptor da pressão do óleo	1	
(15)	Interruptor do neutro	1	

REMOÇÃO/INSTALAÇÃO DO EIXO DO ALTERNADOR



REQUISITOS PARA O SERVIÇO

- Separação das carcaças (pág. 10-6)
- Remoção da transmissão (pág. 10-8)

Descrição		Qtd	Observações
	Ordem da remoção		A instalação é o procedimento inverso da remoção
(1)	Parafuso do tensor	3	Instalação (Veja abaixo)
(2)	Tensor da corrente	1	
(3)	Parafuso da tampa do eixo do alternador	1	
(4)	Tampa do eixo do alternador	1	Fixe a árvore de manivelas conforme mostrado.
(5)	Anel de vedação	1	
(6)	Parafuso da base do alternador	3	
(7)	Porca do eixo do alternador	1	
(8)	Eixo completo do alternador	1	
(9)	Anel elástico	1	
(10)	Espaçador elástico	2	
(11)	Espaçador do eixo	1	
(12)	Arruela	1	
(13)	Engrenagem movida de partida	1	Monte a engrenagem movida de partida na embreagem de partida girando-a no sentido anti-horário.
(14)	Rolamento de agulhas	1	
(15)	Carcaça externa de partida	1	
(16)	Base do alternador	1	
(17)	Anel de vedação	2	
(18)	Amortecedor	1	
(19)	Parafuso da placa de fixação	1	
(20)	Placa de fixação do eixo	1	
(21)	Anel de vedação	1	
(22)	Eixo da engrenagem de redução	1	
(23)	Engrenagem de redução de partida	1	
(24)	Rolamento	1	Durante a instalação, posicione o lado blindado do rolamento voltado para o lado da porca.

INSTALAÇÃO DO TENSIONADOR DA CORRENTE

Insira uma chave de fenda na ranhura do tensionador da corrente e empurre a haste do tensionador até o orifício da haste ficar visível.

Insira um pino ou uma ferramenta apropriada no orifício para travar o tensionador.

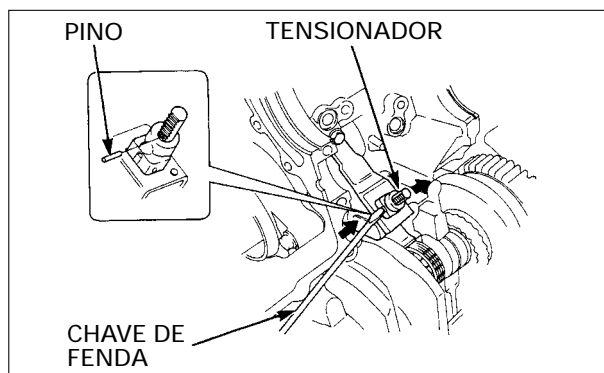
Instale o tensionador na carcaça do motor.

Aplique trava química nas roscas dos parafusos.

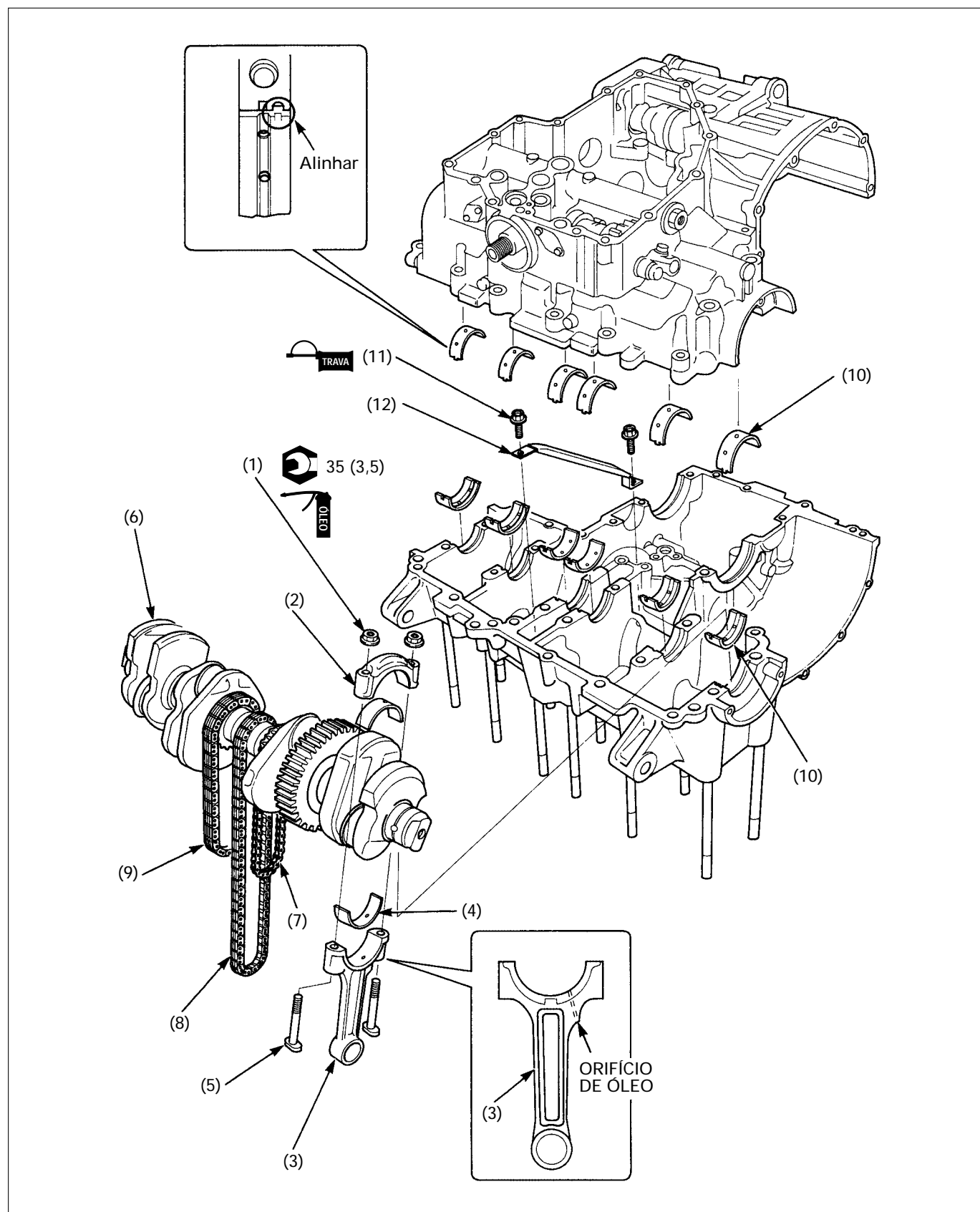
Aperte os parafusos no torque especificado.

TORQUE: 12 N.m (1,2 kg.m)

Remova o pino do orifício da haste do tensionador.



REMOÇÃO/INSTALAÇÃO DA ÁRVORE DE MANIVELAS



NOTA

- Marque todas as peças desmontadas para possibilitar a montagem na posição original.
- Todas as bronzinas são identificadas com códigos de cores. Selecione as bronzinas de reposição conforme a tabela de cores (pág. 10-20). Após a instalação das novas bronzinas, verifique novamente a folga utilizando um plastigauge.
- Aplique óleo de molibdênio nas bronzinas da biela, do mancal principal e mancal da árvore de manivelas.

REQUISITOS PARA O SERVIÇO

Descrição		Qtd	Observações
	Remoção/instalação da transmissão (pág. 10-8)		
(1)	Porca da capa da biela	8	
(2)	Capa da biela	4	
(3)	Biela	4	
(4)	Bronzina da biela	8	Substituição (pág. 10-21)
(5)	Parafuso da biela	8	Não substitua a menos que há necessidade
(6)	Árvore de manivelas	1	
(7)	Corrente motora da bomba de óleo	1	
(8)	Corrente do comando	1	
(9)	Corrente motora do alternador	1	
(10)	Bronzina do mancal principal	12	Substituição (pág. 10-20)
(11)	Parafuso do deslizador	2	
(12)	Deslizador da corrente	1	
	Remoção/instalação do eixo do alternador (pág. 10-16)		
(12)	Deslizador da corrente	1	
(11)	Parafuso do deslizador	2	
(10)	Bronzina do mancal principal	12	NOTA • Limpe todo o excesso de óleo da área de assentamento da bronzina • Alinhe a lingüeta da bronzina com a ranhura da carcaça do motor
(9)	Corrente motora do alternador	1	
(8)	Corrente do comando	1	
(7)	Corrente motora da bomba de óleo	1	
(6)	Árvore de manivelas	1	
(5)	Parafuso da biela	8	
(4)	Bronzina da biela	8	NOTA • Limpe todo o excesso de óleo da área de assentamento da bronzina • Alinhe a lingüeta da bronzina com a ranhura da carcaça do motor
(3)	Biela	4	• Alinhe o orifício da bronzina com o orifício da biela NOTA Instale a biela com o lado do orifício de óleo voltado para o lado de admissão
(2)	Capa da biela	4	
(1)	Porca da capa da biela	8	

SUBSTITUIÇÃO DAS BRONZINAS DA ÁRVORE DE MANIVELAS

Anote os códigos gravados na carcaça do motor, correspondentes ao diâmetro interno dos mancais.

NOTA

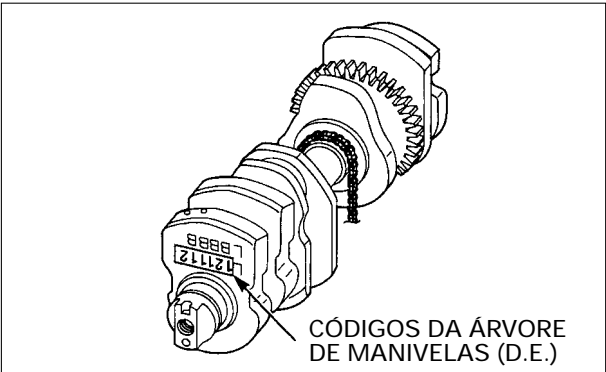
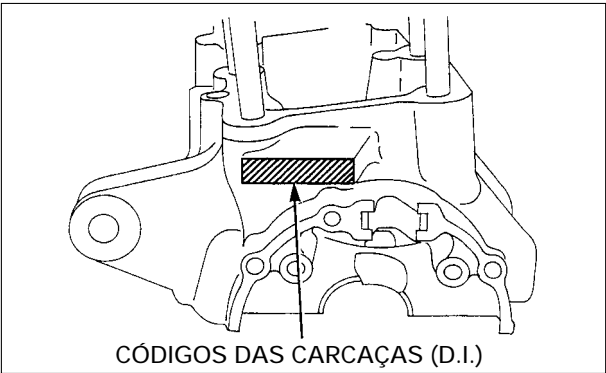
As letras (A,B ou C) no lado esquerdo superior da carcaça são os códigos do diâmetro interno dos mancais.

Anote os números gravados na árvore de manivelas que correspondem ao diâmetro externo dos colos dos mancais.

NOTA

Os números (1 ou 2) gravados na árvore de manivelas correspondem ao diâmetro externo dos colos dos mancais.

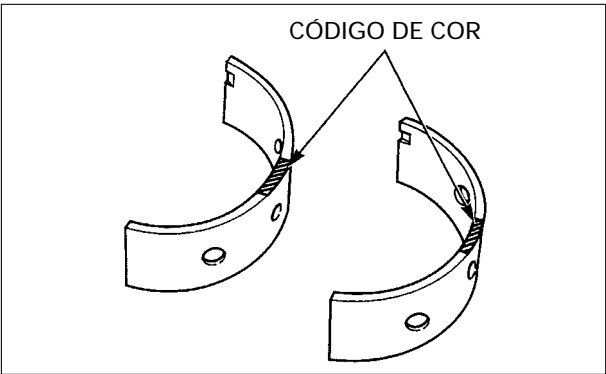
Determine as bronzinas de reposição a serem utilizadas, de acordo com a tabela abaixo, observando os códigos da carcaça do motor e da árvore de manivelas.



			Código das carcaças (D.I.)		
			A	B	C
			39,000 – 39,007 mm	39,008 – 39,015 mm	39,016 – 39,024 mm
Código da árvore de manivelas (D.E.)	1	35,992 – 36,000 mm	Rosa	Amarelo	Verde
	2	35,984 – 35,991 mm	Amarelo	Verde	Marrom

Espessuras das bronzinas:

Marrom	1,508 – 1,512 mm
Verde	1,504 – 1,507 mm
Amarelo	1,500 – 1,503 mm
Rosa	1,496 – 1,499 mm



SELEÇÃO DAS BRONZINAS DA BIELA

Verifique as folgas das bronzinas da biela e do mancal principal (Verifique o capítulo 14 do Manual de Serviço Básico).

Anote os códigos correspondentes ao diâmetro interno de cada biela.

NOTA

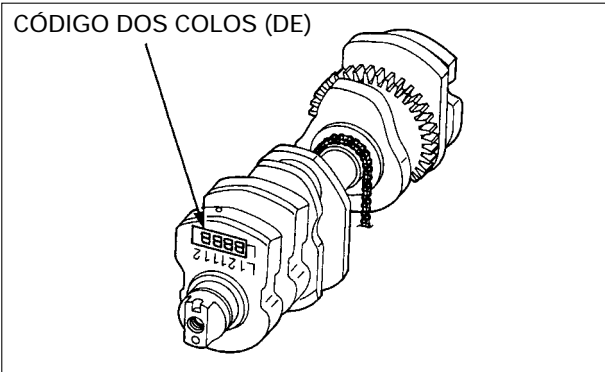
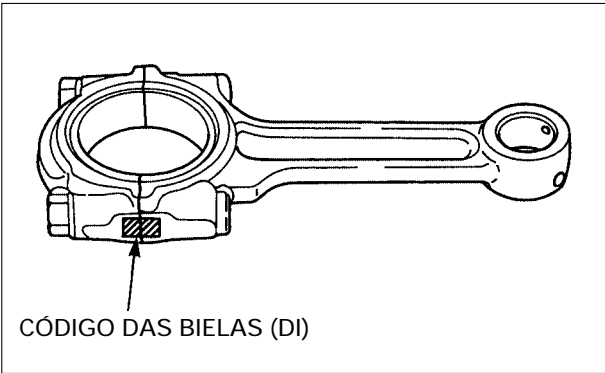
Os números (1 ou 2) são os códigos do diâmetro interno de cada biela.

Anote as letras correspondentes ao diâmetro externo dos colos das bielas na árvore de manivelas.

NOTA

As letras (A ou B) são as letras do diâmetro externo dos colos das bielas na árvore de manivelas.

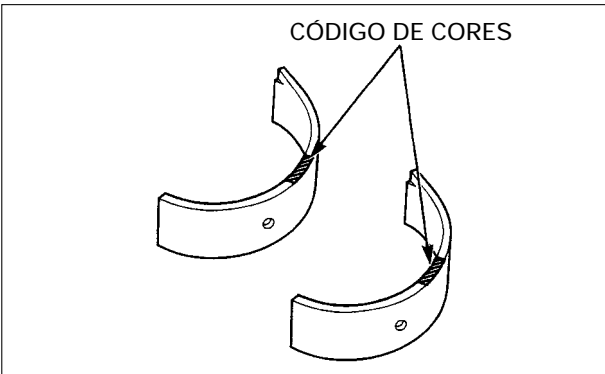
Determine as bronzinas de reposição a serem utilizadas de acordo com a tabela abaixo, observando os códigos das bielas e dos colos das bielas.



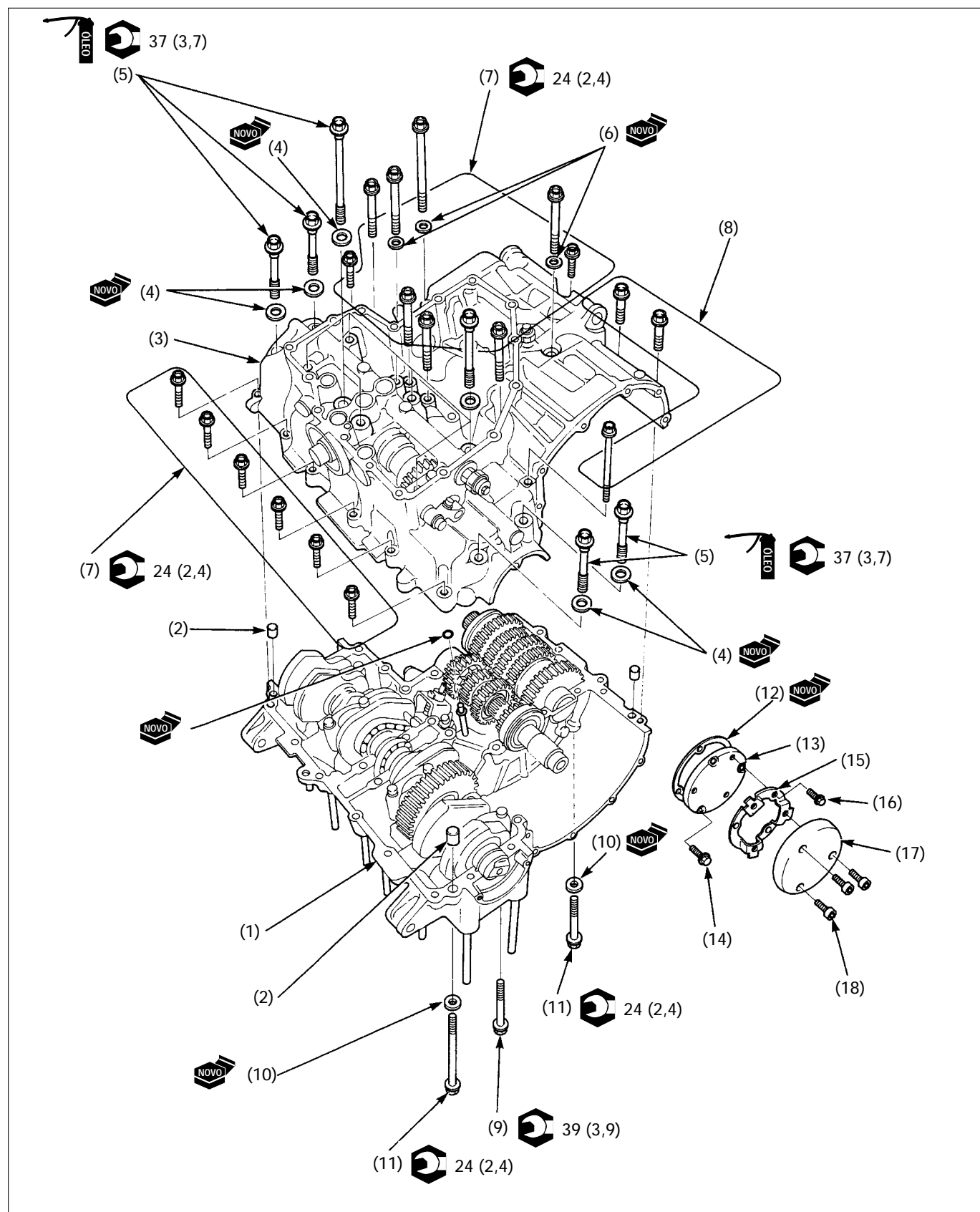
			Código dos colos (D.E.)	
			A	B
			39,955 – 40,003 mm	39,987 – 39,994 mm
Código das bielas (D.I.)	1	43,000 – 43,007 mm	Amarelo	Verde
	2	43,008 – 43,016 mm	Verde	Marrom

Espessura das bronzinas:

Marrom	1,492 – 1,496
Verde	1,488 – 1,491
Amarelo	1,484 – 1,487



MONTAGEM DAS CARCAÇAS




NOTA

- Verifique na página 10-24 detalhes sobre a área de aplicação do vedador da carcaça do motor e sobre a localização do parafuso.
- Instale as arruelas de vedação nos parafusos indicados com a marca Δ na carcaça do motor.
- Aperte os parafusos de dentro para fora na seqüência cruzada em várias etapas.

REQUISITOS PARA O SERVIÇO

- Separação das carcaças (pág. 10-6)

	Descrição	Qtd	Observações
(1)	Ordem da montagem Carcaça superior	1	 CUIDADO Não aplique vedante ao redor da área de passagem de óleo e área das bronzinas do mancal principal. Verifique na página 10-24 detalhes sobre a área de aplicação do vedador. Seqüência de aperto (pág. 10-24).
(2)	Pino-guia	3	
(3)	Carcaça inferior	1	
(4)	Arruela de vedação	12	
(5)	Parafuso 9 mm do mancal principal	12	
(6)	Arruela de vedação	3	
(7)	Parafuso 8 mm da carcaça inferior	15	
(8)	Parafuso 6 mm da carcaça inferior	3	
(9)	Parafuso 10 mm da carcaça superior	1	
(10)	Arruela de vedação	2	
(11)	Parafuso 8 mm da carcaça superior	2	
(12)	Junta	1	
(13)	Tampa da carcaça direita	1	
(14)	Parafuso da tampa da carcaça direita	3	
(15)	Suporte	1	
(16)	Parafuso	3	
(17)	Tampa lateral direita	1	
(18)	Parafuso Allen	3	

ÁREA DE APLICAÇÃO DO VEDADOR

Aplique uma camada fina porém contínua de vedador na superfície de assentamento da carcaça superior do motor com exceção das áreas do parafuso do mancal principal de passagem de óleo conforme mostrado.

LOCALIZAÇÃO DO PARAFUSO DA CARÇAÇA

Limpe completamente todos os parafusos da carcaça do motor utilizando solvente e deixe-os secar.

Aplique óleo de motor limpo nas roscas dos parafusos da carcaça do motor e superfície de assentamento e instale-os.

NOTA

A localização das arruelas de vedação são indicadas com uma marca Δ na carcaça superior do motor.

Instale levemente todos os parafusos da carcaça inferior.

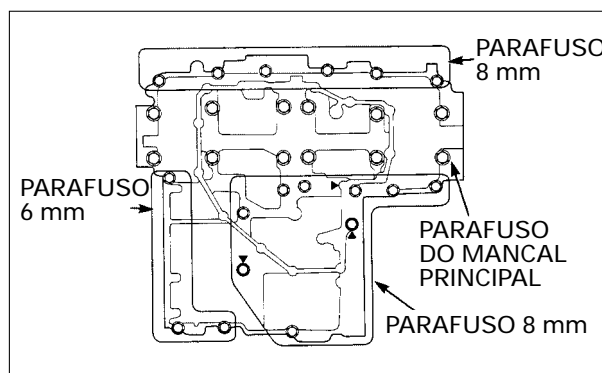
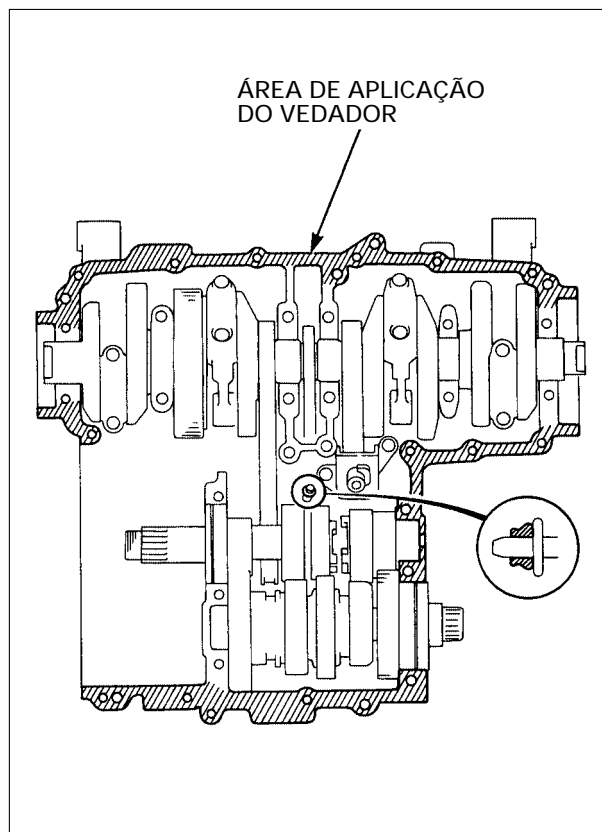
Certifique-se de que as carcaças superior e inferior estejam firmemente assentadas.

Aperte os parafusos do mancal principal de dentro para fora na sequência cruzada em 2 ou 3 etapas.

TORQUE: 37 N.m (3,7 kg.m)

Aperte o parafuso 8 mm e, em seguida aperte firmemente o parafuso 6 mm.

TORQUE: Parafuso 8 mm: 24 N.m (2,4 kg.m)



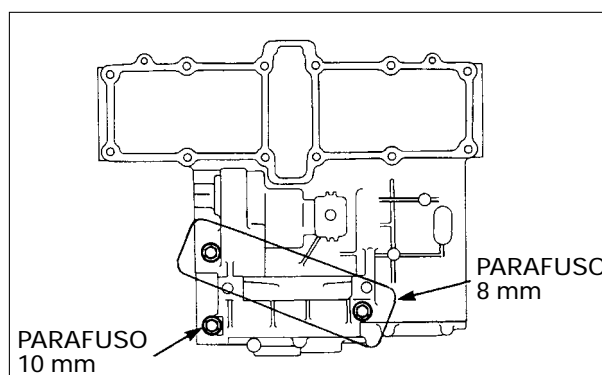
Instale as arruelas de vedação e parafusos da carcaça superior do motor.

NOTA

A localização das arruelas de vedação são indicadas com uma marca Δ na carcaça superior do motor.

TORQUE: Parafuso 10 mm
Parafuso 8 mm

39 N.m (3,9 kg.m)
24 N.m (2,4 kg.m)



COMO USAR ESTE MANUAL

Este manual descreve os procedimentos de serviço para a motocicleta **CBR1000F**. Estão incluídos neste manual os procedimentos de serviços específicos para esta motocicleta. Os procedimentos de serviço comuns às outras motocicletas Honda são descritos no MANUAL DE SERVIÇOS BÁSICOS.

Este manual de serviço específico deve ser usado sempre em conjunto com o MANUAL DE SERVIÇOS BÁSICOS, de modo a proporcionar informações de serviço completas.

A realização da primeira manutenção programada é extremamente importante. O desgaste inicial que ocorre durante o período de amaciamento será compensado.

Os capítulos de 1 e 3 aplicam-se para toda a motocicleta. O capítulo 2 ilustra os procedimentos de remoção/instalação de componentes que podem ser necessários para realizar os serviços descritos nos capítulos seguintes.

Os capítulos 4 a 17 descrevem as peças da motocicleta, agrupadas de acordo com sua localização.

Encontre o capítulo desejado nesta página e consulte a tabela de índice na primeira página do capítulo.

A maioria dos capítulos apresenta inicialmente a ilustração de um conjunto ou sistema, informações de serviço e diagnose de defeitos para aquele capítulo. As páginas seguintes apresentam procedimentos detalhados.

Se não estiver familiarizado com esta motocicleta, consulte o capítulo 19 "INFORMAÇÕES TÉCNICAS".

Se não houver conhecimento sobre a causa do problema, consulte o capítulo 20 "DIAGNOSE DE DEFEITOS".

TODAS AS INFORMAÇÕES, ILUSTRAÇÕES, INSTRUÇÕES E ESPECIFICAÇÕES INCLUÍDAS NESTA PUBLICAÇÃO SÃO BASEADAS NAS INFORMAÇÕES MAIS RECENTES DISPONÍVEIS NA OCASIÃO DA APROVAÇÃO DA IMPRESSÃO DO MANUAL. A MOTO HONDA DA AMAZÔNIA SE RESERVA O DIREITO DE ALTERAR AS CARACTERÍSTICAS DA MOTOCICLETA A QUALQUER MOMENTO E SEM PRÉVIO AVISO, NÃO INCORRENDO, ASSIM, EM OBRIGAÇÕES DE QUALQUER ESPÉCIE. NENHUMA PARTE DESTA PUBLICAÇÃO PODE SER REPRODUZIDA SEM AVISO PRÉVIO. ESTE MANUAL FOI ELABORADO PARA PESSOAS QUE TENHAM CONHECIMENTOS BÁSICOS SOBRE A MANUTENÇÃO DAS MOTOS HONDA.

MOTO HONDA DA AMAZÔNIA LTDA.
Departamento de Serviços Pós-Venda
Setor de Publicações Técnicas

ÍNDICE GERAL

	INFORMAÇÕES GERAIS	1
	CHASSI/AGREGADOS DO CHASSI/ SISTEMA DE ESCAPAMENTO	2
	MANUTENÇÃO	3
MOTOR E TRANSMISSÃO	SISTEMA DE LUBRIFICAÇÃO	4
	SISTEMA DE COMBUSTÍVEL	5
	SISTEMA DE ARREFECIMENTO	6
	REMOÇÃO/INSTALAÇÃO DO MOTOR	7
	CABEÇOTE/CILINDRO/PISTÃO	8
	EMBREAGEM/SISTEMA DE MUDANÇA DE MARCHAS	9
	ÁRVORE DE MANIVELAS/TRANSMISSÃO	10
CHASSI	RODA DIANTEIRA/SUSPENSÃO/ DIREÇÃO	11
	RODA TRASEIRA/FREIO/SUSPENSÃO	12
	SISTEMA DE FREIO	13
SISTEMA ELÉTRICO	SISTEMA DE CARGA/ ALTERNADOR	14
	SISTEMA DE IGNIÇÃO	15
	MOTOR DE PARTIDA	16
	LUZES/INSTRUMENTOS/ INTERRUPTORES	17
	DIAGRAMA ELÉTRICO	18
	CARACTERÍSTICAS TÉCNICAS	19
	DIAGNOSE DE DEFEITOS	20
	SUPLEMENTO	21
	SUPLEMENTO	22
	SUPLEMENTO	23