

LOCALIZAÇÃO DOS COMPONENTES.....	6-2
DIAGRAMA DO SISTEMA	6-2
INFORMAÇÕES DE SERVIÇO.....	6-3
DIAGNOSE DE DEFEITOS	6-3
MOTOR DE PARTIDA	6-4
INTERRUPTOR DO RELÉ DE PARTIDA	6-7
DIODO	6-8

LOCALIZAÇÃO DOS COMPONENTES

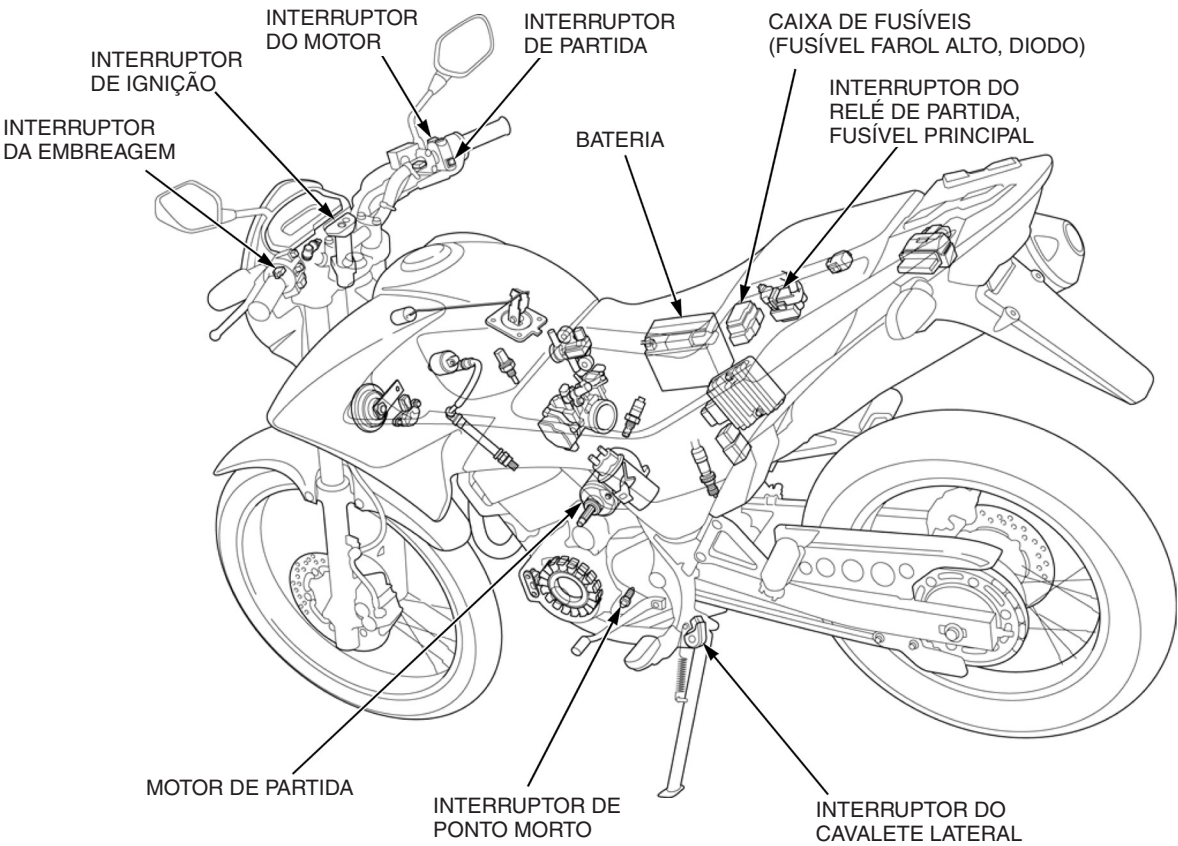
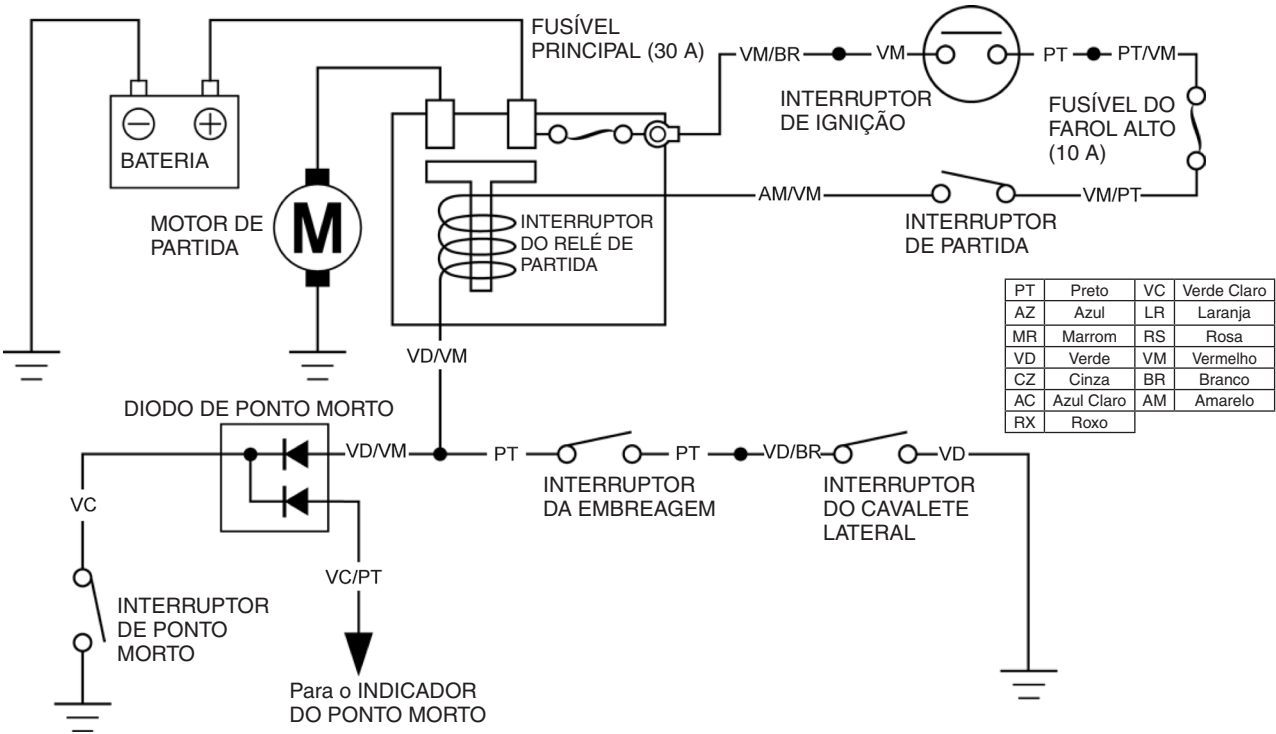


DIAGRAMA DO SISTEMA



INFORMAÇÕES DE SERVIÇO

INSTRUÇÕES GERAIS

⚠️ ATENÇÃO

Se houver fluxo de corrente através do motor de partida para acioná-lo, sem que o motor da motocicleta seja ligado, o motor de partida poderá ser danificado.

- Sempre desligue o interruptor de ignição antes de efetuar os serviços no motor de partida. O motor de partida pode ser acionado repentinamente, causando sérios ferimentos.
- A manutenção do motor de partida pode ser feita com o motor instalado no chassi.
- Ao verificar o sistema de partida, siga sempre as etapas do fluxograma de diagnose de defeitos (página 6-3).
- Uma bateria fraca pode ser incapaz de acionar o motor de partida com velocidade suficiente ou de fornecer corrente de ignição adequada.
- Para os serviços da embreagem de partida, consulte a página 12-7.
- Para informações sobre os componentes abaixo, consulte:
 - Interruptor de ignição (página 19-11)
 - Interruptor de partida e interruptor do motor (página 19-12)
 - Interruptor da embreagem (página 19-13)
 - Interruptor de ponto morto (página 19-14)
 - Interruptor do cavalete lateral (página 19-15)

DIAGNOSE DE DEFEITOS

CONDIÇÃO ANORMAL		CAUSA PROVÁVEL (verifique na ordem numérica)
Motor de partida	O motor de partida não gira	1. Mau contato nos conectores e terminais relacionados 2. Fusível queimado 3. Bateria fraca 4. Interruptor do relé de partida defeituoso 5. Motor de partida defeituoso 6. Interruptor do motor defeituoso 7. Conexão solta, circuito aberto ou em curto no cabo do motor de partida 8. Interruptor de partida defeituoso 9. Circuito aberto no circuito de aterramento do interruptor do relé de partida 10. Circuito de alimentação do interruptor do relé de partida aberto ou em curto 11. Mau contato ou circuito aberto na fiação relacionada
	O motor de partida gira somente quando a transmissão está em ponto morto (o motor de partida não gira quando a transmissão está em qualquer outra marcha com o cavalete lateral recolhido e a alavanca da embreagem acionada)	1. Mau contato nos conectores e terminais relacionados 2. Interruptor da embreagem defeituoso 3. Interruptor do cavalete lateral defeituoso 4. Mau contato ou circuito aberto na fiação relacionada
	O motor de partida gira somente quando a transmissão está com o cavalete lateral retraído e a alavanca da embreagem acionada (o motor de partida não gira quando a transmissão está em ponto morto com o cavalete lateral abaixado e a alavanca da embreagem solta)	1. Mau contato nos conectores e terminais relacionados 2. Diodo de ponto morto defeituoso 3. Interruptor de ponto morto defeituoso 4. Mau contato ou circuito aberto na fiação relacionada
	O motor de partida gira lentamente	1. Baixa voltagem da bateria 2. Cabo do terminal da bateria com mau contato 3. Contato inadequado do cabo do motor de partida 4. Motor de partida defeituoso 5. Contato inadequado do cabo terra da bateria
	O motor de partida gira, mas o motor da motocicleta não.	1. O motor de partida está girando em sentido contrário. <ul style="list-style-type: none"> – Carcaça montada incorretamente – Terminais conectados incorretamente 2. Embreagem de partida defeituosa 3. Engrenagem intermediária de partida e/ou engrenagem de redução danificada ou defeituosa
	O interruptor do relé de partida emite um clique, mas o motor não gira	1. A árvore de manivelas não gira devido a problemas no motor.

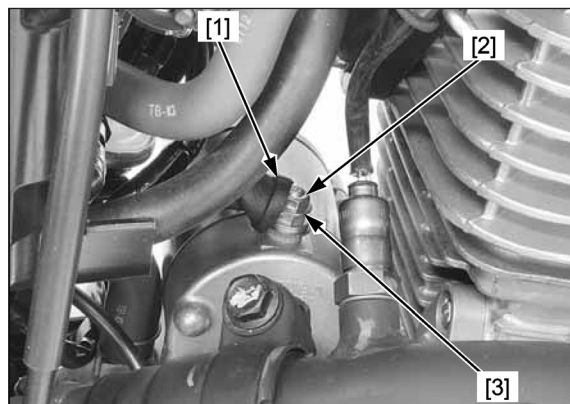
MOTOR DE PARTIDA

REMOÇÃO/INSTALAÇÃO

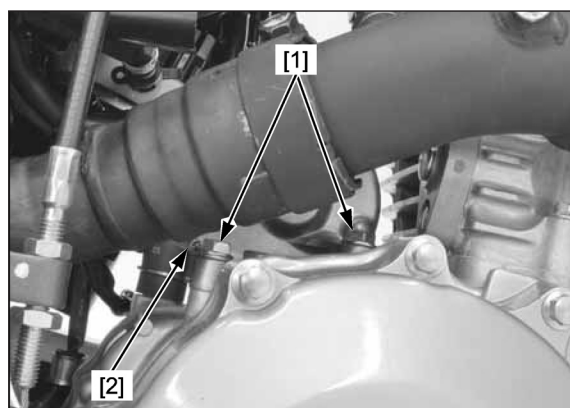
Desconecte o cabo negativo (–) da bateria (página 18-5).

Remova os seguintes itens:

- Tampa de borracha [1]
- Porca [2] do terminal
- Terminal [3] do cabo do motor de partida



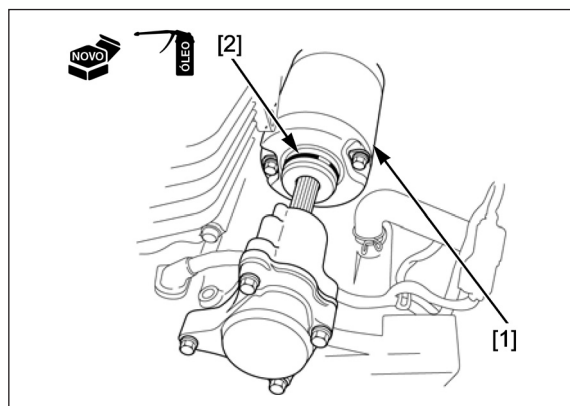
- Parafusos de fixação [1]
- Terminal [2] do cabo terra



- Motor de partida [1]
- Anel de vedação [2]

A instalação é efetuada na ordem inversa da remoção.

- Aplique óleo de motor no novo anel de vedação.



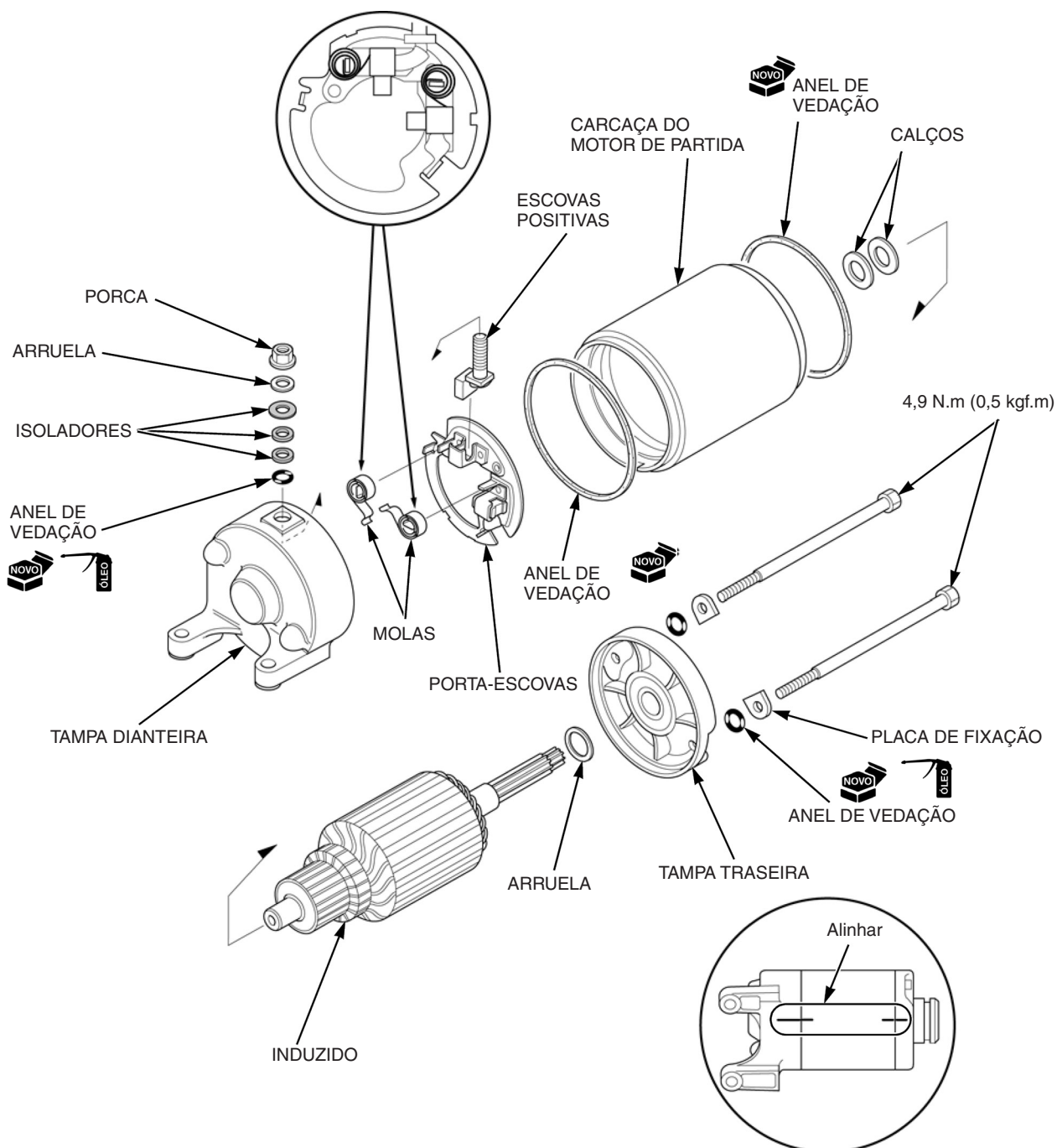
DESMONTAGEM/MONTAGEM

Desmonte e monte o motor de partida conforme mostrado na ilustração.

⚠ ATENÇÃO

A bobina pode ser danificada se o ímã atrair o induzido contra a carcaça do motor de partida.

- Alinhe as linhas de referência das tampas e da carcaça do motor de partida.
- Instale as molas das escovas, conforme mostrado.



INSPEÇÃO

Inspeccione os seguintes itens:

- Comprimento das escovas (página 1-5)
- Bucha da tampa quanto a desgaste ou danos
- Rolamento da tampa e retentor de pó quanto a desgaste ou danos
- Barras do comutador do induzido quanto à descoloração

NOTA

Não use esmeril ou lixa no comutador.

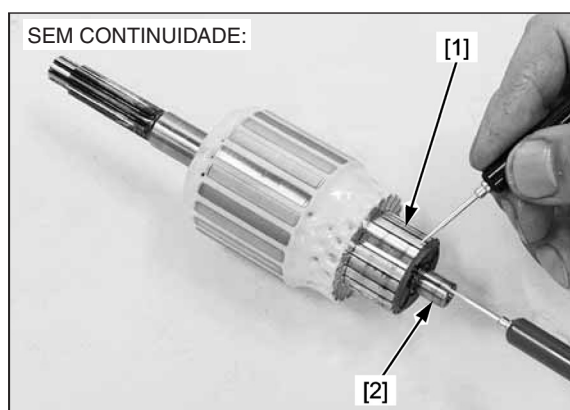
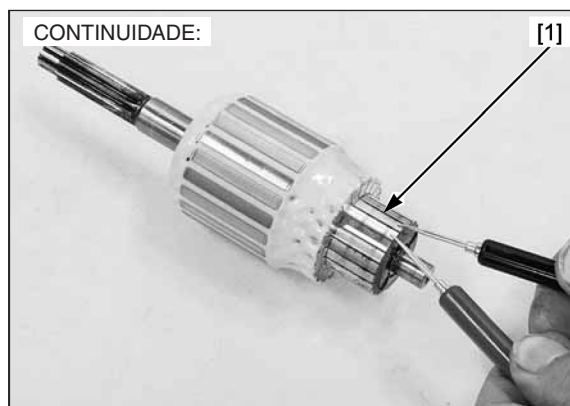
Substitua o motor de partida como um conjunto, caso necessário.

Verifique a continuidade entre os pares de barras do comutador.

Deve haver continuidade.

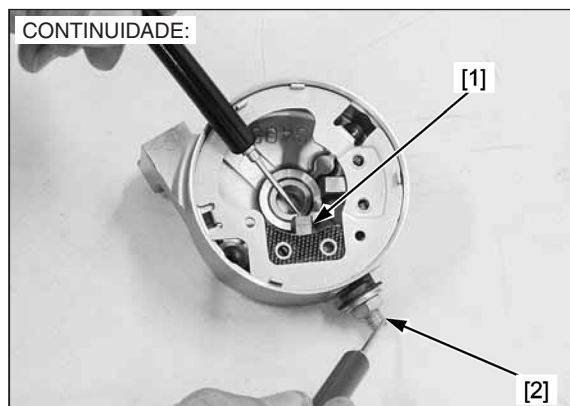
Verifique a continuidade entre cada barra [1] do comutador e o eixo [2] do induzido.

Não deve haver continuidade.



Verifique a continuidade entre a escova positiva [1] e o terminal [2] do cabo.

Deve haver continuidade.

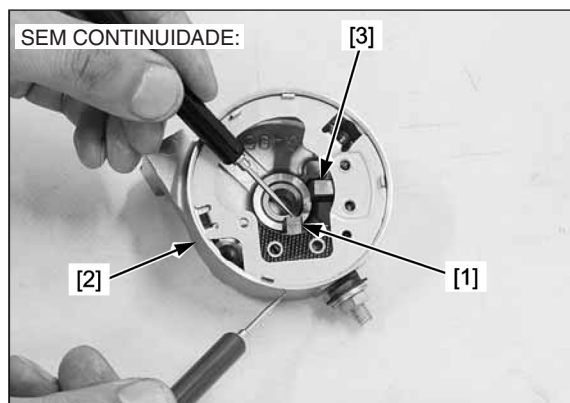


Verifique a continuidade entre a escova positiva [1] e a tampa dianteira [2].

Não deve haver continuidade.

Verifique a continuidade entre as escovas positivas e negativas [3].

Não deve haver continuidade.



INTERRUPTOR DO RELÉ DE PARTIDA

INSPEÇÃO DO FUNCIONAMENTO

Remova a tampa lateral direita (página 2-3).

Coloque a transmissão em ponto morto.

Certifique-se de que o interruptor do motor esteja posicionado em "O".

Ligue o interruptor de ignição e pressione o interruptor de partida. O relé da bobina estará normal se o interruptor do relé de partida [2] emitir um clique.

Se não ouvir o clique do interruptor, inspecione os circuitos da bobina do relé.



INSPEÇÃO DO CIRCUITO

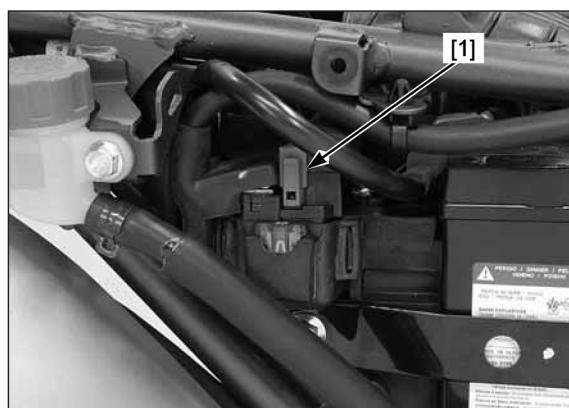
LINHA DE ATERRAMENTO

Remova a tampa lateral direita (página 2-3).

Desacople o conector 4P (Vermelho) [1] do interruptor do relé de partida.

Verifique a continuidade entre o terminal do fio Verde/vermelho do conector no lado da fiação e o terra.

Se houver continuidade quando a transmissão estiver em ponto morto ou quando a alavanca da embreagem for acionada e o cavalete lateral estiver recolhido, o circuito do terra estará normal.



LINHA DE ALIMENTAÇÃO

Certifique-se de que o interruptor do motor esteja posicionado em "O".

Ligue o interruptor de ignição.

Meça a voltagem entre o terminal do fio Amarelo/vermelho (+) do conector no lado da fiação e o terra (-).

Se a voltagem da bateria for indicada somente quando o interruptor de partida for pressionado, o circuito estará normal.

INSPEÇÃO DO FUNCIONAMENTO

Remova o interruptor do relé de partida (página 6-8)

Conecte um ohmímetro nos terminais do cabo do interruptor do relé de partida.

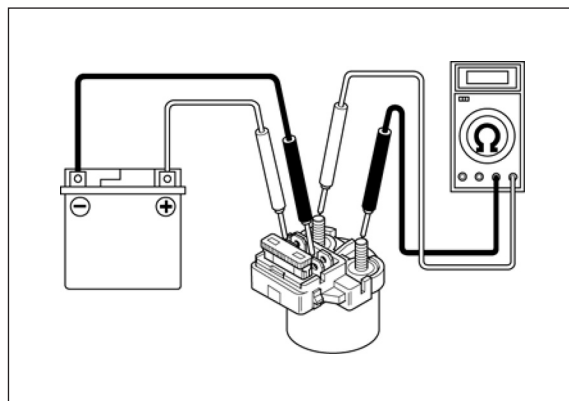
Conecte uma bateria de 12 V totalmente carregada aos terminais do conector 4P.

CONEXÃO:

Terminal (+) da bateria – Amarelo/vermelho

Terminal (-) da bateria – Verde/vermelho

Deve haver continuidade entre os terminais dos cabos quando a bateria estiver conectada, e não deve haver continuidade com a bateria desconectada.



REMOÇÃO/INSTALAÇÃO

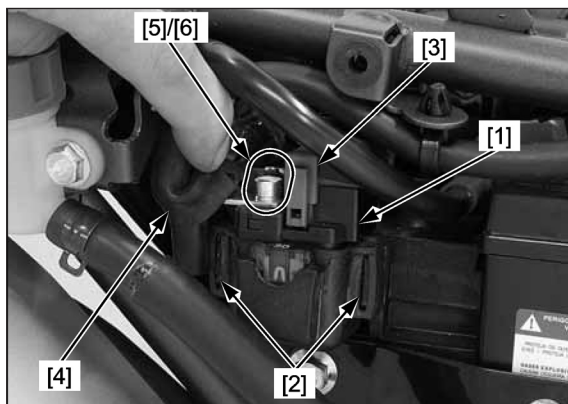
Remova a tampa lateral direita (página 2-3).

Desconecte o cabo negativo (–) da bateria (página 18-5).

Remova o interruptor do relé de partida [1] dos suportes [2] e solte o conector 4P (Vermelho) [3] do conector.

Deslize o protetor de borracha [4] e remova os parafusos [5] e cabos [6].

A instalação é efetuada na ordem inversa da remoção.



DIODO

INSPEÇÃO

Remova o assento (página 2-3).

Abra a tampa [1] da caixa de fusíveis e remova o diodo [2].

Verifique a continuidade entre os terminais do diodo [1].

Quando há continuidade, um pequeno valor de resistência será registrado.

Se houver continuidade em uma direção, o diodo estará normal.

6-8

COMO USAR ESTE MANUAL

Este manual descreve os procedimentos de serviço para a motocicleta:

– **Manual de Serviços NX400i Falcon (2012/2013)**

Siga as recomendações da Tabela de Manutenção (Capítulo 3) para assegurar que a motocicleta esteja em perfeitas condições de funcionamento e que os níveis de emissões estejam dentro dos valores especificados.

A realização da primeira manutenção programada é extremamente importante. O desgaste inicial que ocorre durante o período de amaciamento será compensado.

Os capítulos 1 e 3 aplicam-se para toda a motocicleta. O capítulo 2 descreve os procedimentos de remoção/instalação dos componentes necessários para possibilitar os serviços dos capítulos a seguir.

Os capítulos 4 a 19 descrevem as peças da motocicleta, agrupadas de acordo com sua localização.

Encontre o capítulo desejado nesta página e consulte o índice na primeira página do capítulo.

A maioria dos capítulos apresenta inicialmente a ilustração de um conjunto ou sistema, informações de serviço e diagnose de defeitos para aquele capítulo. As páginas seguintes apresentam procedimentos detalhados.

TODAS AS INFORMAÇÕES, ILUSTRAÇÕES, INSTRUÇÕES E ESPECIFICAÇÕES INCLUÍDAS NESTA PUBLICAÇÃO SÃO BASEADAS NAS INFORMAÇÕES MAIS RECENTES DISPONÍVEIS NA OCASIÃO DA APROVAÇÃO DA IMPRESSÃO DO MANUAL. A **MOTO HONDA DA AMAZÔNIA LTDA.** SE RESERVA O DIREITO DE ALTERAR AS CARACTERÍSTICAS DA MOTOCICLETA A QUALQUER MOMENTO E SEM PRÉVIO AVISO, NÃO INCORRENDO, ASSIM, EM OBRIGAÇÕES DE QUALQUER ESPÉCIE. NENHUMA PARTE DESTA PUBLICAÇÃO PODE SER REPRODUZIDA SEM PERMISSÃO POR ESCRITO. ESTE MANUAL FOI ELABORADO PARA PESSOAS QUE TENHAM CONHECIMENTOS BÁSICOS SOBRE A MANUTENÇÃO DAS MOTOCICLETAS HONDA.

MOTO HONDA DA AMAZÔNIA LTDA.
Departamento de Serviços Pós-Venda
(Setor de Publicações Técnicas)

Manual de Serviços: 00X6B-MCGP-001
Derivado do Draft: 62MCGM00
Data de Emissão: Outubro/2012
Cód. do Fornecedor: 2#4OT

ÍNDICE GERAL

	INFORMAÇÕES GERAIS	1
	AGREGADOS DO CHASSI / SISTEMA DE ESCAPAMENTO	2
	MANUTENÇÃO	3
SISTEMA ELÉTRICO DO MOTOR / TRANSMISSÃO / MOTOR	SISTEMA PGM-FI	4
	SISTEMA DE IGNIÇÃO	5
	PARTIDA ELÉTRICA	6
	SISTEMA DE ALIMENTAÇÃO	7
	SISTEMA DE LUBRIFICAÇÃO	8
	CABECOTE / VÁLVULAS	9
	CILINDRO / PISTÃO	10
	EMBREAGEM / SELETOR DE MARCHAS	11
	ALTERNADOR / EMBREAGEM DE PARTIDA	12
	CARCAÇA DO MOTOR / ÁRVORE DE MANIVELAS / TRANSMISSÃO / BALANCEIRO	13
	REMOÇÃO / INSTALAÇÃO DO MOTOR	14
CHASSI	RODA DIANTEIRA / SUSPENSÃO / DIREÇÃO	15
	RODA TRASEIRA / SUSPENSÃO	16
	SISTEMA DE FREIO	17
SISTEMA ELÉTRICO DO CHASSI	BATERIA / SISTEMA DE CARGA	18
	LUZES / INSTRUMENTOS / INTERRUPTORES	19
	DIAGRAMA ELÉTRICO	20