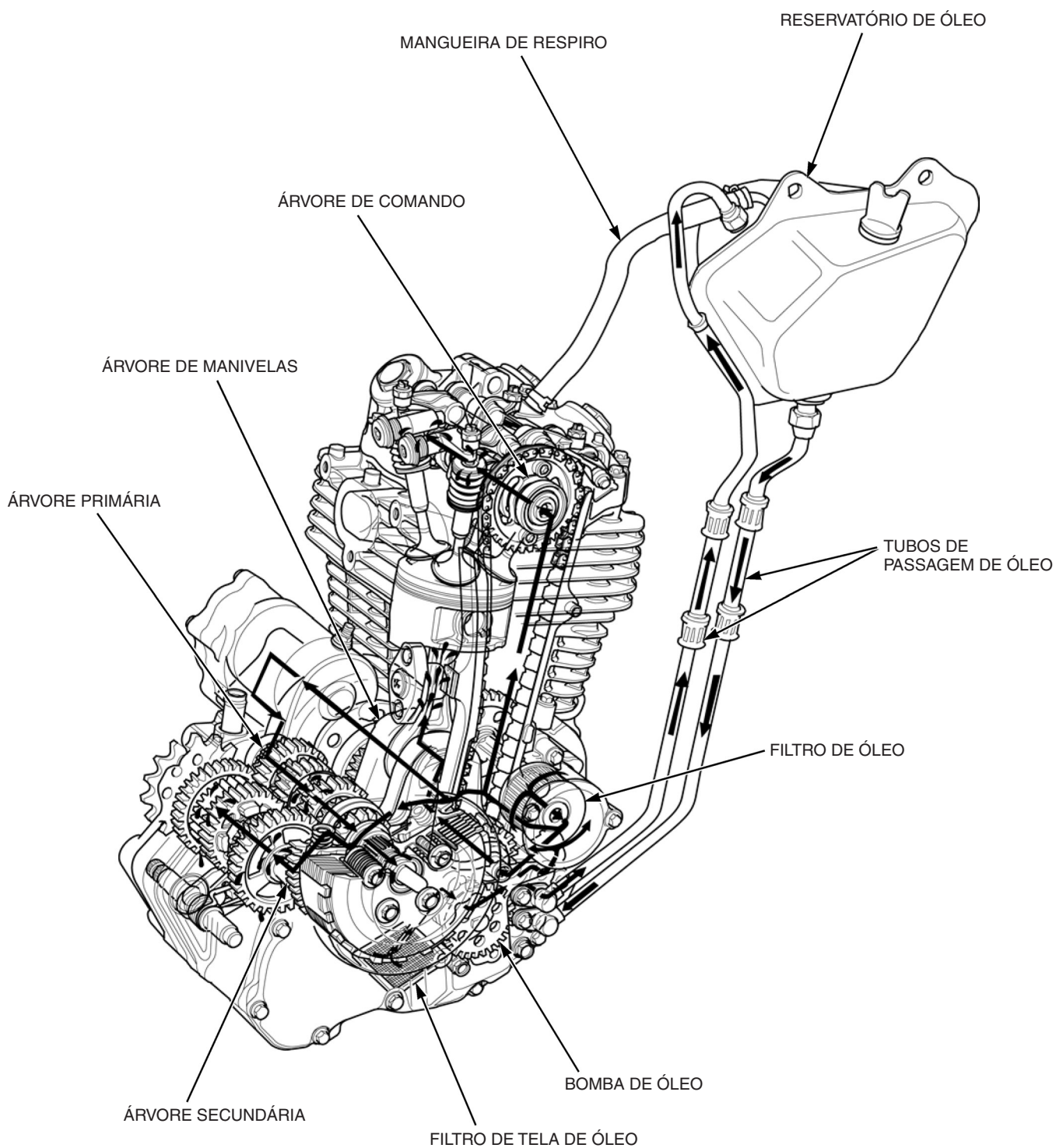


DIAGRAMA DO SISTEMA DE LUBRIFICAÇÃO	8-2
INFORMAÇÕES DE SERVIÇO.....	8-3
DIAGNOSE DE DEFEITOS	8-3
RESERVATÓRIO DE ÓLEO.....	8-4
FILTRO DE TELA DE ÓLEO DO MOTOR	8-5
TUBO DE PASSAGEM DE ÓLEO	8-6
BOMBA DE ÓLEO	8-6

DIAGRAMA DO SISTEMA DE LUBRIFICAÇÃO



INFORMAÇÕES DE SERVIÇO

INSTRUÇÕES GERAIS

CUIDADO

O óleo de motor usado pode causar câncer de pele se permanecer em contato com a mesma por longos períodos. Embora isso não seja provável, a menos que o óleo usado seja manuseado diariamente, recomendamos lavar completamente as mãos com água e sabão logo após o manuseio.

- Os serviços da bomba de óleo podem ser efetuados com o motor instalado no chassi.
- Verificação do nível do óleo e troca de óleo (página 3-8)
- Substituição do filtro de óleo (página 3-9)
- Os procedimentos de serviço deste capítulo devem ser efetuados com o óleo do motor drenado.
- Ao remover e instalar a bomba de óleo, tome cuidado para não permitir a entrada de poeira ou sujeira no motor.
- Se alguma parte da bomba de óleo estiver desgastada além do limite de uso especificado, substitua todo o conjunto da bomba.
- Após a instalação da bomba de óleo, verifique se não há vazamentos de óleo.

DIAGNOSE DE DEFEITOS

Nível de óleo do motor muito baixo

- Consumo normal de óleo
- Vazamento externo de óleo
- Anéis do pistão instalados incorretamente
- Anéis do pistão desgastados
- Cilindro desgastado
- Guia da válvula desgastada
- Retentores de óleo das hastes das válvulas desgastados
-

Contaminação do óleo

- O óleo ou filtro não é trocado nos intervalos corretos
- Anéis do pistão desgastados

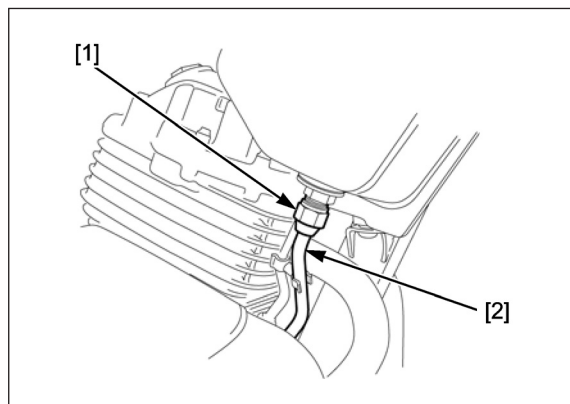
RESERVATÓRIO DE ÓLEO

REMOÇÃO/INSTALAÇÃO

Remova o tanque de combustível (página 7-14).

Drene o óleo do motor (página 3-8).

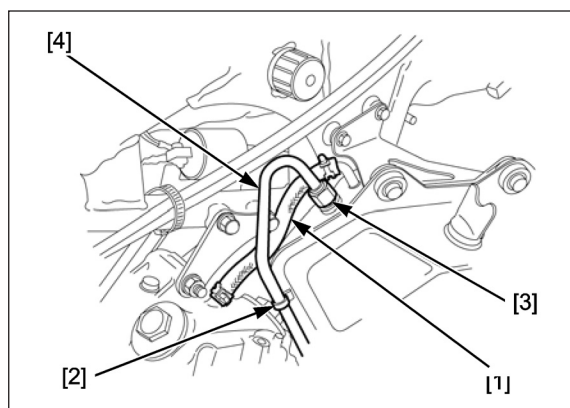
Solte a porca de união inferior [1] do tubo de passagem de óleo e desconecte o tubo de passagem de óleo [2].



Desconecte a mangueira de respiro [1] da tampa do cabeçote.

Remova a presilha [2] do tubo de passagem de óleo.

Solte a porca de união superior [3] do tubo de passagem de óleo e desconecte o tubo de passagem de óleo [4].



Remova os parafusos de fixação [1] do reservatório de óleo e o reservatório de óleo [2] do pino de borracha [3] do chassi.

A instalação é efetuada na ordem inversa da remoção.

TORQUE:

Porca de união do tubo de passagem de óleo:

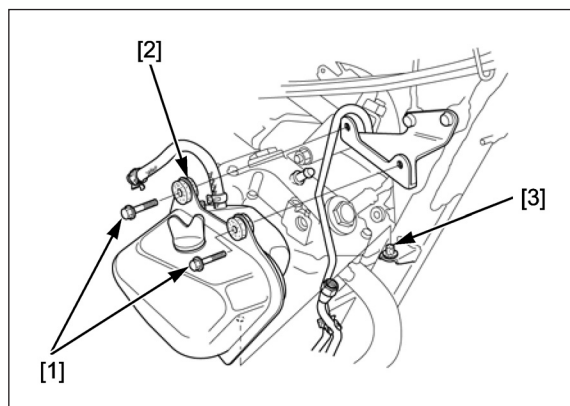
Superior: 20 N.m (2,0 kgf.m)

Inferior: 20 N.m (2,0 kgf.m)

Instale o tanque de combustível (página 7-14).

Abasteça o motor com o óleo recomendado e verifique o nível de óleo (página 3-8).

- Após a instalação, certifique-se de que não haja vazamento de óleo.



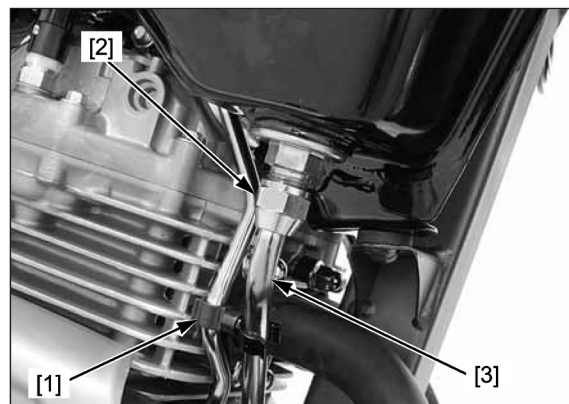
FILTRO DE TELA DE ÓLEO DO MOTOR NO RESERVATÓRIO DE ÓLEO

Remova o protetor lateral/interno (página 2-4).

Drene o óleo do motor (página 3-8).

Remova a presilha [1] do tubo.

Solte a porca de união inferior [2] do tubo de passagem de óleo e desconecte o tubo de passagem de óleo [3].



Remova o filtro de tela de óleo [1] e anel de vedação [2] do reservatório de óleo.

Lave o filtro de tela com solvente não inflamável ou com alto ponto de inflamação.

Instale as peças removidas na ordem inversa da remoção.

- Aplique óleo de motor no novo anel de vedação.

TORQUE:

Filtro de tela de óleo (no reservatório de óleo):

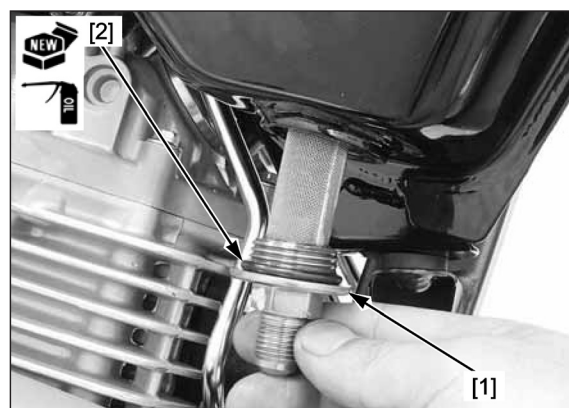
54 N.m (5,5 kgf.m)

Porca de união inferior do tubo de passagem de óleo:

20 N.m (2,0 kgf.m)

Abasteça o motor com o óleo recomendado e verifique o nível de óleo (página 3-8).

- Após a instalação, certifique-se de que não haja vazamento de óleo.



NA CARCAÇA DIREITA DO MOTOR

Drene o óleo do motor (página 3-8).

Remova a tampa direita do motor (página 11-4).

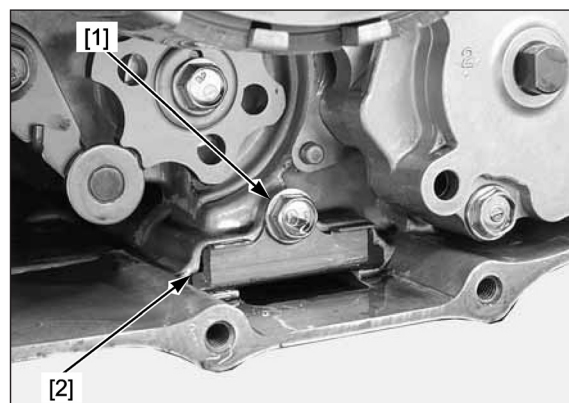
Remova o parafuso [1] e filtro de tela de óleo [2].

Lave o filtro de tela com solvente não inflamável ou com alto ponto de inflamação.

Instale as peças removidas na ordem inversa da remoção.

Abasteça o motor com o óleo recomendado e verifique o nível de óleo (página 3-8).

- Após a instalação, certifique-se de que não haja vazamento de óleo.



TUBO DE PASSAGEM DE ÓLEO

REMOÇÃO/INSTALAÇÃO

Remova o tanque de combustível (página 7-14).

Drene o óleo do motor (página 3-8).

Desconecte o tubo de passagem de óleo superior e inferior (página 8-4).

Remova os parafusos [1] e desconecte os tubos de passagem de óleo [2] da tampa direita da carcaça do motor.

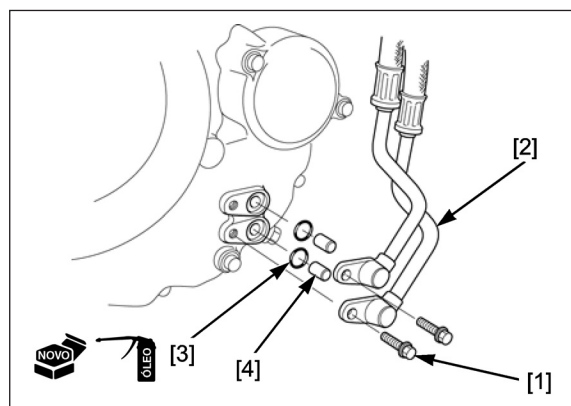
Remova os anéis de vedação [3] e os pinos-guia [4].

Instale as peças removidas na ordem inversa da remoção.

- Aplique óleo de motor nos novos anéis de vedação.

Abasteça o motor com o óleo recomendado e verifique o nível de óleo (página 3-8).

- Após a instalação, certifique-se de que não haja vazamento de óleo.



BOMBA DE ÓLEO

REMOÇÃO/INSTALAÇÃO

Remova a carcaça da embreagem (página 11-5).

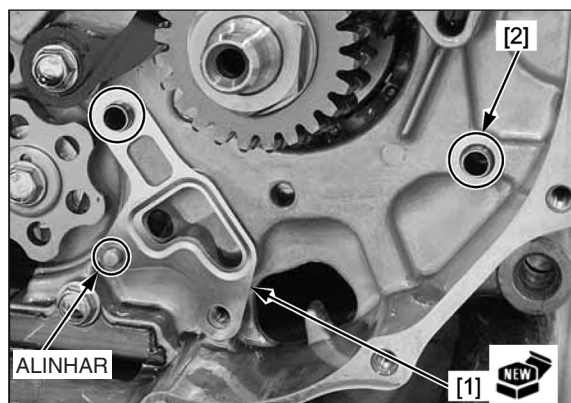
Remova os parafusos [1] e a bomba de óleo [2].



Remova a junta [1] e os pinos-guia [2].

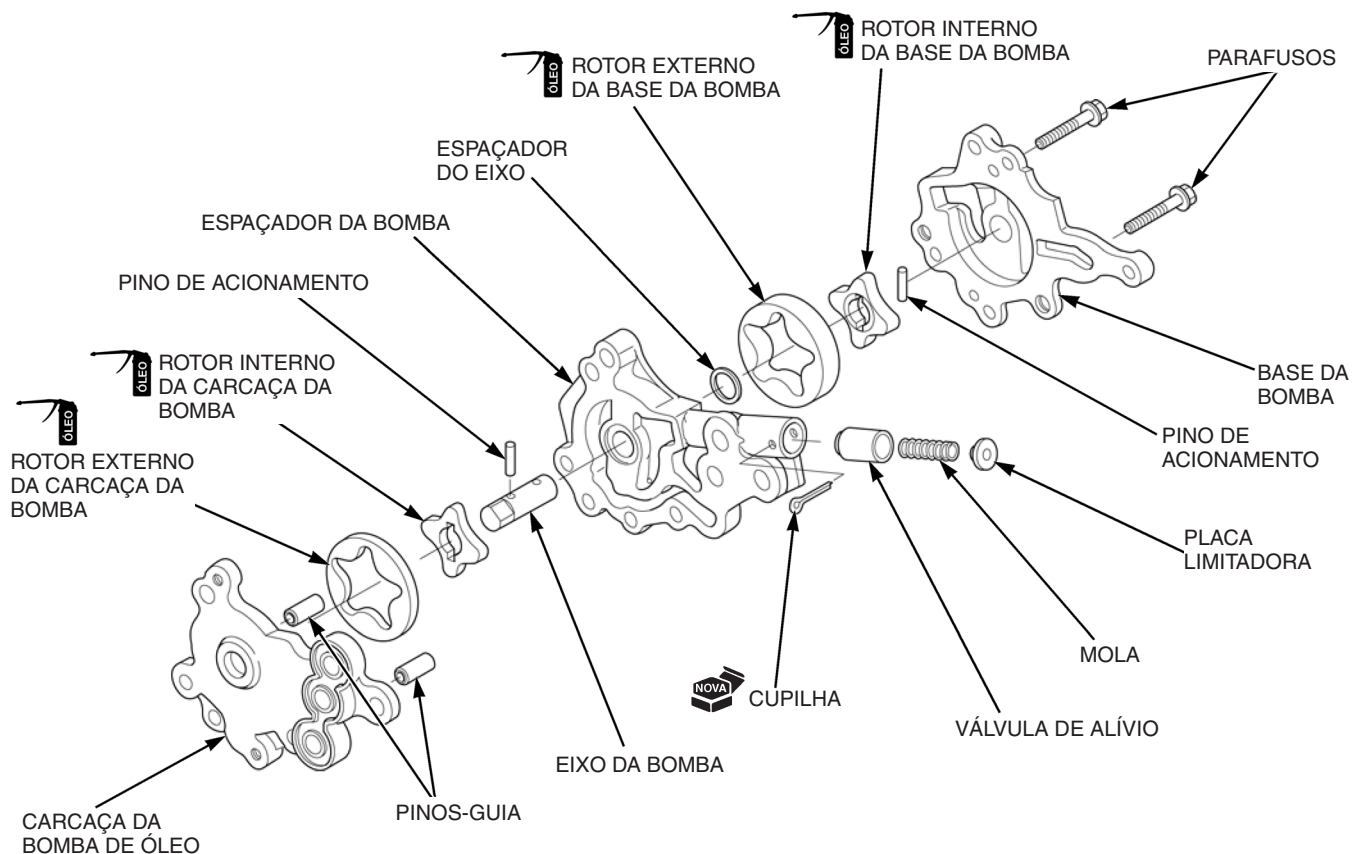
Instale as peças removidas na ordem inversa da remoção.

- Instale uma nova junta enquanto alinha seu orifício com o pino da carcaça direita do motor.



DESMONTAGEM/MONTAGEM

Desmonte e monte a bomba de óleo conforme mostrado na ilustração.



INSPEÇÃO

Inspeção os seguintes componentes quanto a danos, desgaste anormal, deformação ou queima.

- Válvula de alívio da pressão/mola
- Eixo da bomba de óleo
- Pino de acionamento
- Rotores externo e interno da base da bomba
- Rotores externo e interno da carcaça da bomba
- Carcaça da bomba de óleo/espaçador/base

Meça as folgas da bomba de óleo de acordo com as ESPECIFICAÇÕES DO SISTEMA DE LUBRIFICAÇÃO (página 1-5).

Se alguma medição estiver fora do limite de uso, substitua a bomba de óleo como um conjunto.

NOTA

COMO USAR ESTE MANUAL

Este manual descreve os procedimentos de serviço para a motocicleta:

– **Manual de Serviços NX400i Falcon (2012/2013)**

Siga as recomendações da Tabela de Manutenção (Capítulo 3) para assegurar que a motocicleta esteja em perfeitas condições de funcionamento e que os níveis de emissões estejam dentro dos valores especificados.

A realização da primeira manutenção programada é extremamente importante. O desgaste inicial que ocorre durante o período de amaciamento será compensado.

Os capítulos 1 e 3 aplicam-se para toda a motocicleta. O capítulo 2 descreve os procedimentos de remoção/instalação dos componentes necessários para possibilitar os serviços dos capítulos a seguir.

Os capítulos 4 a 19 descrevem as peças da motocicleta, agrupadas de acordo com sua localização.

Encontre o capítulo desejado nesta página e consulte o índice na primeira página do capítulo.

A maioria dos capítulos apresenta inicialmente a ilustração de um conjunto ou sistema, informações de serviço e diagnose de defeitos para aquele capítulo. As páginas seguintes apresentam procedimentos detalhados.

TODAS AS INFORMAÇÕES, ILUSTRAÇÕES, INSTRUÇÕES E ESPECIFICAÇÕES INCLUÍDAS NESTA PUBLICAÇÃO SÃO BASEADAS NAS INFORMAÇÕES MAIS RECENTES DISPONÍVEIS NA OCASIÃO DA APROVAÇÃO DA IMPRESSÃO DO MANUAL. A **MOTO HONDA DA AMAZÔNIA LTDA.** SE RESERVA O DIREITO DE ALTERAR AS CARACTERÍSTICAS DA MOTOCICLETA A QUALQUER MOMENTO E SEM PRÉVIO AVISO, NÃO INCORRENDO, ASSIM, EM OBRIGAÇÕES DE QUALQUER ESPÉCIE. NENHUMA PARTE DESTA PUBLICAÇÃO PODE SER REPRODUZIDA SEM PERMISSÃO POR ESCRITO. ESTE MANUAL FOI ELABORADO PARA PESSOAS QUE TENHAM CONHECIMENTOS BÁSICOS SOBRE A MANUTENÇÃO DAS MOTOCICLETAS HONDA.

MOTO HONDA DA AMAZÔNIA LTDA.

*Departamento de Serviços Pós-Venda
(Setor de Publicações Técnicas)*

Manual de Serviços: 00X6B-MCGP-001
Derivado do Draft: 62MCGM00
Data de Emissão: Outubro/2012
Cód. do Fornecedor: 2#4OT

ÍNDICE GERAL

	INFORMAÇÕES GERAIS	1
	AGREGADOS DO CHASSI / SISTEMA DE ESCAPAMENTO	2
	MANUTENÇÃO	3
SISTEMA ELÉTRICO DO MOTOR / TRANSMISSÃO / MOTOR	SISTEMA PGM-FI	4
	SISTEMA DE IGNIÇÃO	5
	PARTIDA ELÉTRICA	6
	SISTEMA DE ALIMENTAÇÃO	7
	SISTEMA DE LUBRIFICAÇÃO	8
	CABEÇOTE / VÁLVULAS	9
	CILINDRO / PISTÃO	10
	EMBREAGEM / SELETOR DE MARCHAS	11
	ALTERNADOR / EMBREAGEM DE PARTIDA	12
	CARCAÇA DO MOTOR / ÁRVORE DE MANIVELAS / TRANSMISSÃO / BALANCEIRO	13
	REMOÇÃO / INSTALAÇÃO DO MOTOR	14
CHASSI	RODA DIANTEIRA / SUSPENSÃO / DIREÇÃO	15
	RODA TRASEIRA / SUSPENSÃO	16
	SISTEMA DE FREIO	17
SISTEMA ELÉTRICO DO CHASSI	BATERIA / SISTEMA DE CARGA	18
	LUZES / INSTRUMENTOS / INTERRUPTORES	19
	DIAGRAMA ELÉTRICO	20