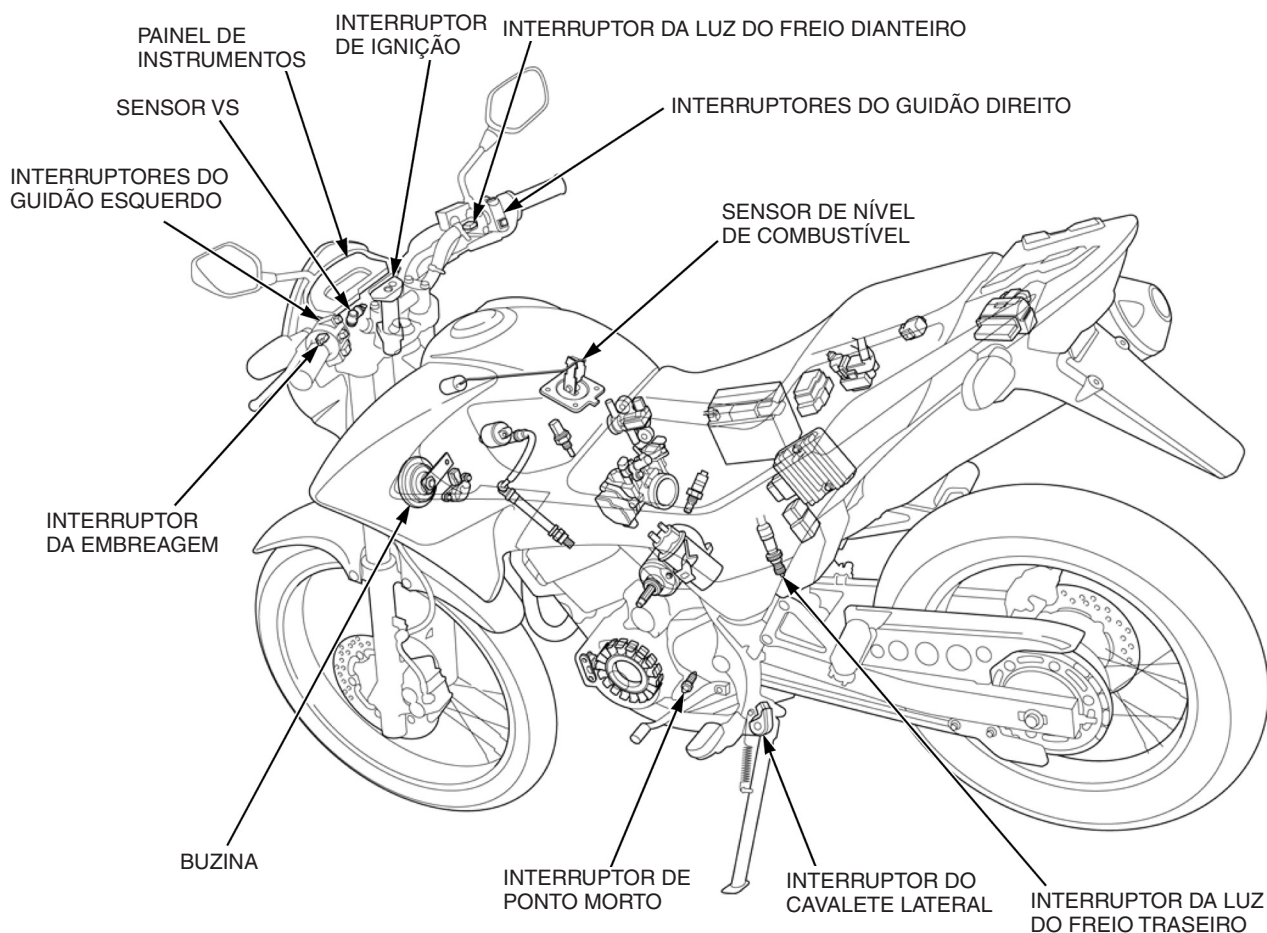


LOCALIZAÇÃO DOS COMPONENTES.....	19-2
INFORMAÇÕES DE SERVIÇO.....	19-2
FAROL	19-3
SINALEIRA	19-3
LUZ DE FREIO/LANTERNA TRASEIRA.....	19-5
PAINEL DE INSTRUMENTOS	19-5
SENSOR VS	19-8
TACÔMETRO.....	19-9
MEDIDOR DE COMBUSTÍVEL/SENSOR DE NÍVEL DE COMBUSTÍVEL	19-10
INTERRUPTOR DE IGNIÇÃO.....	19-11
INTERRUPTORES DO GUIDÃO	19-12
INTERRUPTOR DA LUZ DE FREIO.....	19-13
INTERRUPTOR DA EMBREAGEM	19-13
INTERRUPTOR DE PONTO MORTO	19-14
INTERRUPTOR DO CAVALETE LATERAL	19-15
BUZINA	19-16

LOCALIZAÇÃO DOS COMPONENTES



INFORMAÇÕES DE SERVIÇO

INSTRUÇÕES GERAIS

Observe as seguintes precauções ao substituir a lâmpada halógena do farol:

⚠ ATENÇÃO

Use luvas limpas durante a substituição da lâmpada. Não deixe impressões digitais na lâmpada halógena, pois poderão ser formados pontos quentes em seu bulbo, o que causará falhas.

– Se tocar na lâmpada com as mãos sem proteção, limpe-a com um pano umedecido em álcool para evitar falha prematura.

- A lâmpada halógena do farol esquenta muito durante o funcionamento do farol e permanece quente durante algum tempo após o seu desligamento. Certifique-se de deixá-la esfriar antes de efetuar os serviços.
- Certifique-se de instalar a capa de borracha após a substituição da lâmpada do farol.
- Verifique as condições da bateria antes de efetuar qualquer tipo de inspeção que necessite da voltagem correta da bateria.
- O teste de continuidade pode ser efetuado com os interruptores instalados na motocicleta.
- Os seguintes códigos de cores são utilizados ao longo deste capítulo:

AZ: Azul	VD: Verde	VC: Verde claro	VM: Vermelho
PT: Preto	CZ: Cinza	LR: Laranja	BR: Branco
MR: Marrom	AC: Azul claro	RS: Rosa	AM: Amarelo

FAROL

REMOÇÃO/INSTALAÇÃO DA LÂMPADA

Remova a carenagem dianteira (página 2-5).

Remova a capa de borracha [1].

Solte o retentor [2] da lâmpada e remova a lâmpada [3] do farol.

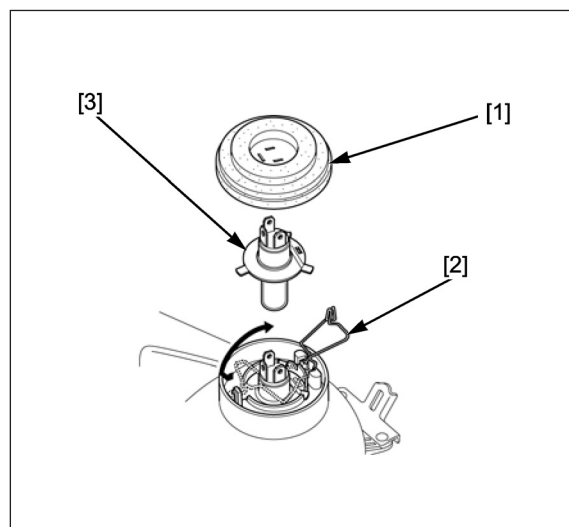
⚠ ATENÇÃO

Evite tocar na lâmpada halógena do farol. As impressões digitais deixadas na lâmpada podem criar pontos quentes e causar sua quebra.

Se tocar na lâmpada com as mãos sem proteção, limpe-a com um pano umedecido em álcool destilado para evitar falha prematura.

Instale a lâmpada na unidade do farol, alinhando as linguetas com as ranhuras.

Instale as peças removidas na ordem inversa da remoção.



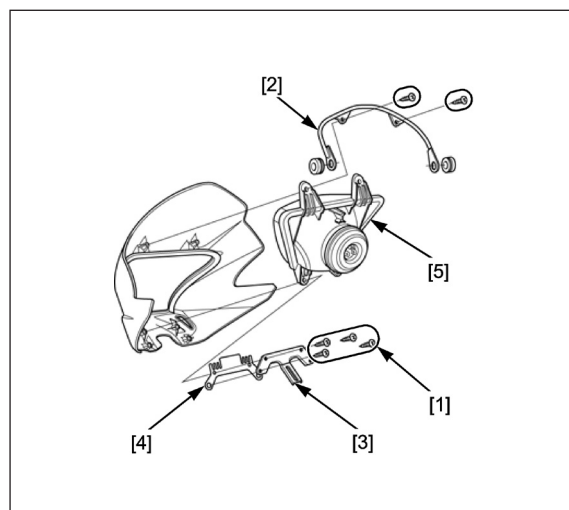
REMOÇÃO/INSTALAÇÃO DA UNIDADE DO FAROL

Remova a carenagem dianteira (página 2-5).

Remova os seguintes itens:

- Parafusos [1]
- Suporte superior [2]
- Suporte inferior [3]
- Placa de fixação [4]
- Unidade do farol [5]

Instale as peças removidas na ordem inversa da remoção.



SINALEIRA

REMOÇÃO/INSTALAÇÃO DA LÂMPADA

Remova o parafuso [1] e a lente [2] da sinaleira.

Gire o soquete [3] no sentido anti-horário e remova-o da lente.

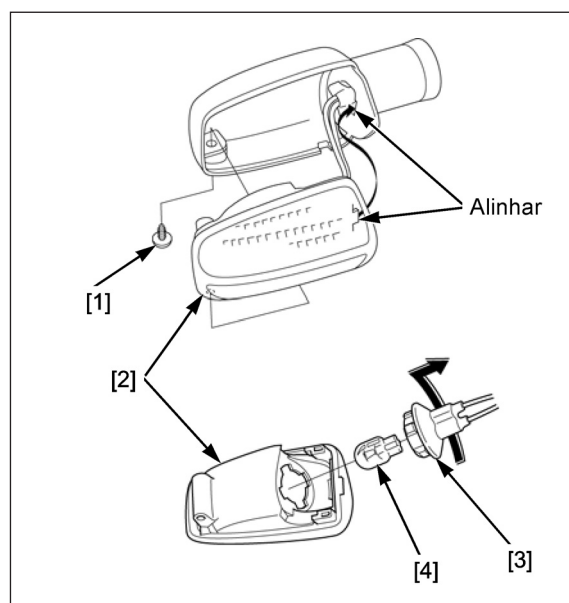
Remova a lâmpada [4] da sinaleira do soquete.

A instalação é efetuada na ordem inversa da remoção.

TORQUE:

Parafuso de fixação da lente da sinaleira
1 N.m (0,1 kgf.m)

- Use somente lâmpadas âmbar.
- Ao instalar a lente, alinhe a lingueta com a ranhura da carcaça da sinaleira.



REMOÇÃO/INSTALAÇÃO DA UNIDADE DA SINALEIRA DIANTEIRA

Remova a carenagem dianteira (página 2-5).

Solte a tampa [1] do conector da presilha [2].

Solte os conectores [3] da fiação da sinaleira dianteira.

- Lado direito: Fios Azul Claro e Verde
- Lado esquerdo: Fios Laranja e Verde

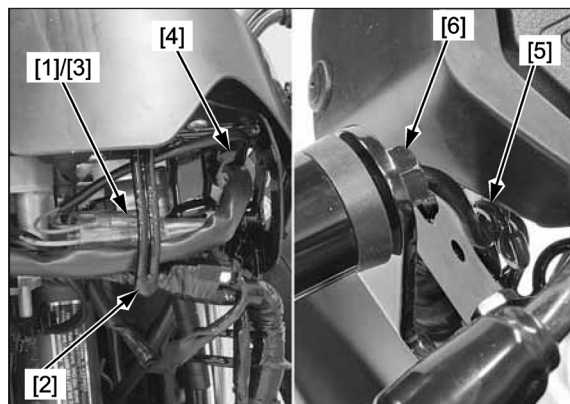
Solte a fiação da sinaleira dianteira esquerda da presilha [4].

Somente lado esquerdo:

Solte a fiação da sinaleira dianteira esquerda da guia [5].

Remova a porca de fixação [6] e a unidade da sinaleira dianteira, puxando o fio para fora do suporte.

A instalação é efetuada na ordem inversa da remoção.



TORQUE:

Parafuso de fixação da unidade da sinaleira dianteira:
13 N.m (1,3 kgf.m)

REMOÇÃO/INSTALAÇÃO DA UNIDADE DA SINALEIRA TRASEIRA

Remova a alça traseira (página 2-5).

Solte os conectores [1] da fiação da sinaleira traseira.

- Lado direito: Fios Azul Claro e Verde
- Lado esquerdo: Fios Laranja e Verde

Remova a porca de fixação [2] e a unidade da sinaleira traseira [3], puxando o fio para fora do suporte.

A instalação é efetuada na ordem inversa da remoção.

TORQUE:

Parafuso de fixação da unidade da sinaleira traseira:
13 N.m (1,3 kgf.m)

INSPEÇÃO DO SISTEMA

NOTA

- O relé da sinaleira desta motocicleta está integrado ao painel de instrumentos.

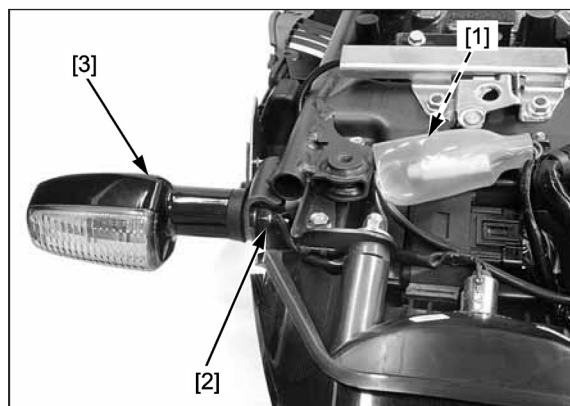
Se alguma das sinaleiras não se acender, ou permanecer acesa sem piscar, substitua-a por outra em boas condições.

Se a sinaleira funcionar corretamente, a unidade da sinaleira original estará defeituosa.

Se ela ainda não funcionar, inspecione o seguinte:

- Interruptor da sinaleira (página 19-12)
- Fio Azul claro (lado direito)/fio Laranja (lado esquerdo) entre o conector dos interruptores do guidão esquerdo, conector da unidade da sinaleira e conector 16P (Cinza) do painel de instrumentos
- Fio Cinza/preto entre o conector dos interruptores do guidão esquerdo e conector 16P (Cinza) do painel de instrumentos quanto a circuito aberto

Se os itens acima estiverem normais, substitua a placa de circuito do painel de instrumentos (página 19-6).



LUZ DE FREIO/LANTERNA TRASEIRA

REMOÇÃO/INSTALAÇÃO DA LÂMPADA

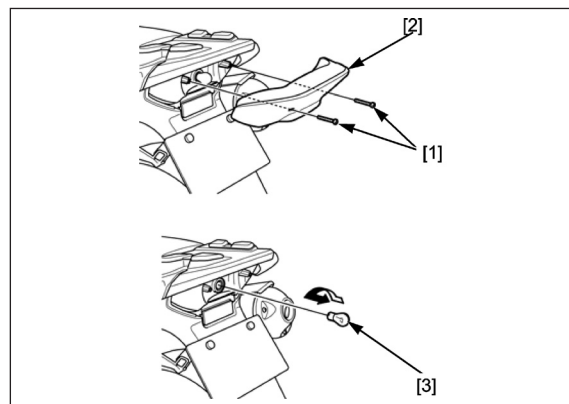
Remova os parafusos [1] e a lente [2] da luz de freio/lanterna traseira.

Enquanto pressiona a lâmpada [3] da luz de freio/lanterna traseira e gire-a no sentido anti-horário para removê-la.

Certifique-se de que a junta esteja instalada na posição correta e em boas condições.

Se necessário, substitua a junta por uma nova.

A instalação é efetuada na ordem inversa da remoção.



REMOÇÃO/INSTALAÇÃO DA UNIDADE DA LUZ DE FREIO/LANTERNA TRASEIRA

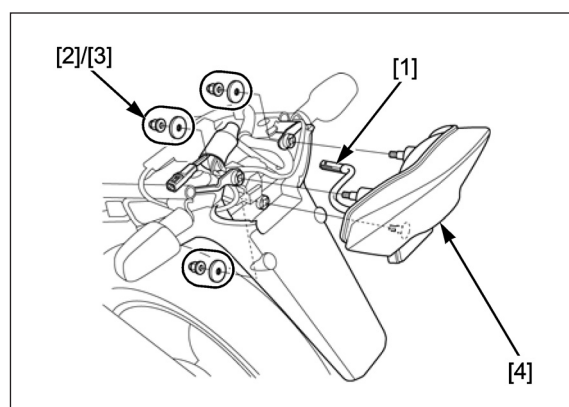
Remova a alça traseira (página 2-5).

Desacople o conector 3P [1] da luz de freio/lanterna traseira.

Remova as porcas-calotas [2] e arruelas [3].

Remova a unidade da luz de freio/lanterna traseira [4], puxando-a para trás.

A instalação é efetuada na ordem inversa da remoção.



TORQUE:

Porca-calota de fixação da unidade da luz de freio/lanterna traseira

10 N.m (1,0 kgf.m)

PAINEL DE INSTRUMENTOS

REMOÇÃO/INSTALAÇÃO

Remova os seguintes itens:

- Carenagem dianteira (página 2-5)
- Painel de instrumentos (página 2-6)

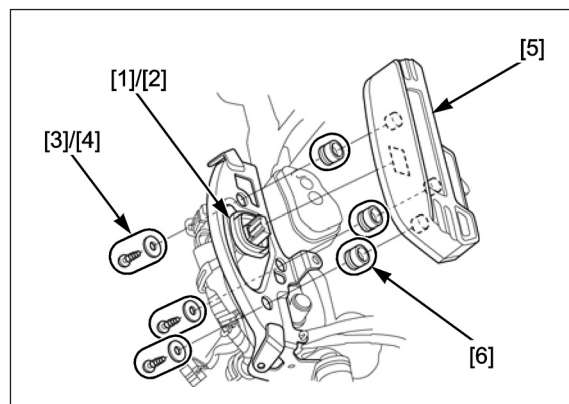
Deslize a tampa [1] do conector e desacople o conector 16P (Cinza) [2] do painel de instrumentos.

Remova os parafusos [3], arruelas [4] e painel de instrumentos [5].

Remova os coxins [6] do suporte do painel de instrumentos.

A instalação é efetuada na ordem inversa da remoção.

- Instale os coxins na direção correta, conforme mostrado.



DESMONTAGEM/MONTAGEM

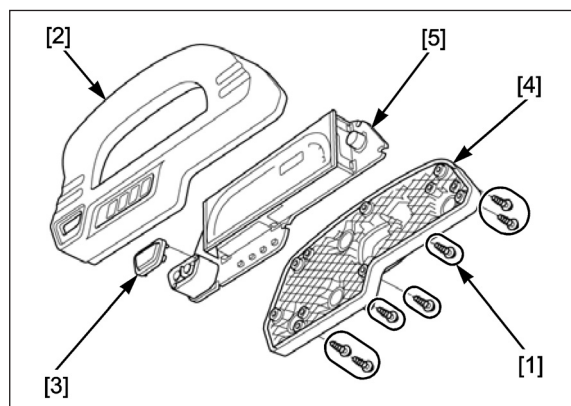
Remova os parafusos [1].

Remova a carcaça superior [2] do painel de instrumentos, borracha do interruptor [3] e carcaça inferior [4] da placa de circuito [5].

A montagem é efetuada na ordem inversa da desmontagem.

TORQUE:

Parafuso do conjunto do painel de instrumentos
0,5 N.m (0,1 kgf.m)



INSPEÇÃO DA LINHA DE ALIMENTAÇÃO/ ATERRAMENTO

Solte o conector 16P (Cinza) do painel de instrumentos (página 19-5).

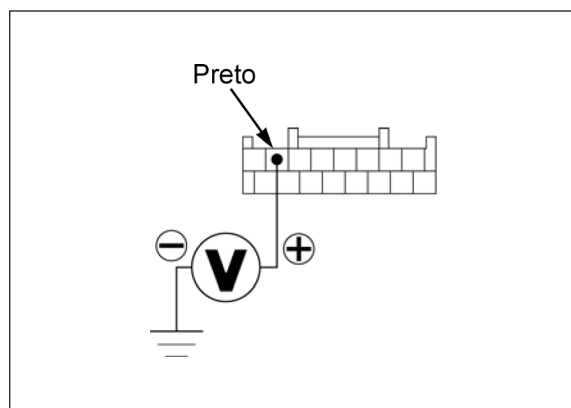
Execute as seguintes inspeções no lado da fiação do conector 16P.

LINHA DE ALIMENTAÇÃO

Meça a voltagem entre o terminal do fio Preto (+) e o terra (-). Deve ser indicada a voltagem da bateria com o interruptor de ignição ligado.

Caso a voltagem da bateria não seja indicada, verifique os seguintes itens:

- Fusível dos instrumentos, pisca, lanterna traseira, buzina, parada do motor (10 A)
- Fio Preto entre o painel de instrumentos e a caixa de fusíveis quanto a circuito aberto
- Interruptor de ignição (página 19-11)
- Fio Preto/vermelho entre o interruptor de ignição e a caixa de fusível quanto a circuito aberto

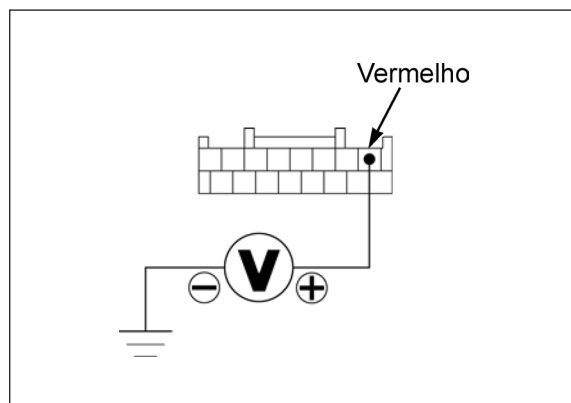


LINHA DE ALIMENTAÇÃO DE EMERGÊNCIA-A

Meça a voltagem entre o terminal do fio Vermelho (+) e o terra (-). Deve ser indicada sempre a voltagem da bateria.

Caso a voltagem da bateria não seja indicada, verifique os seguintes itens:

- Fusível do relógio (10 A)
- Fio Vermelho entre o painel de instrumentos e a caixa de fusíveis quanto a circuito aberto
- Fio Vermelho/branco entre a caixa de fusíveis e o conector 4P (Vermelho) do interruptor do relé de partida quanto a circuito aberto

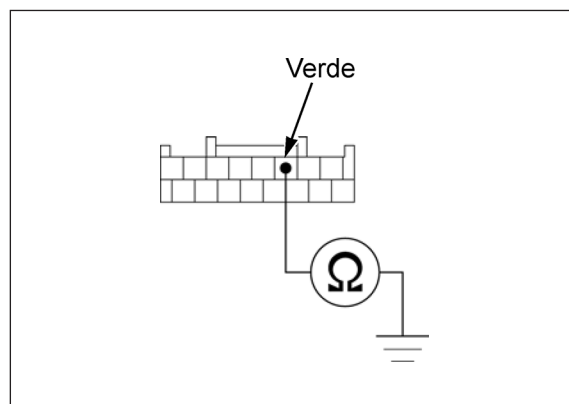


LINHA DE ATERRAMENTO

Verifique se há continuidade entre o terminal do fio Verde e o terra.

Deve haver continuidade sempre.

Se não houver continuidade, verifique se o circuito está aberto no fio Verde.



PROCEDIMENTO DE AJUSTE DO RELÓGIO DIGITAL DO PAINEL DE INSTRUMENTOS

Ligue o interruptor de ignição e coloque o interruptor do motor em "0".

Pressione e mantenha pressionado os botões SEL [1] e RESET [2] até que os dígitos das horas [3] comecem a piscar.

Pressione o botão RESET até que a hora desejada seja exibida.

NOTA

Pressione e mantenha o botão pressionado para avançar rapidamente as horas.

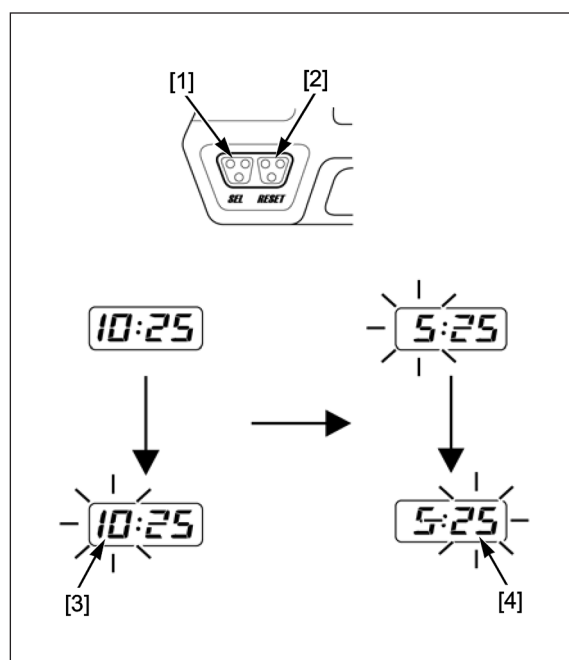
Pressione o botão SEL para que os dígitos de minutos [4] comecem a piscar.

Pressione o botão RESET até que os minutos desejados sejam exibidos.

NOTA

Pressione e mantenha o botão pressionado para avançar rapidamente os minutos.

Pressione o botão SEL para finalizar o ajuste.



SENSOR VS

INSPEÇÃO

- Antes de iniciar a inspeção abaixo, verifique o cabo do velocímetro quanto a funcionamento adequado.

1. Inspeção do Painel de Instrumentos

Verifique se o tacômetro e medidor de combustível funcionam corretamente.

Eles funcionam corretamente?

SIM – Vá para a etapa 2.

NÃO – Verifique as linhas de alimentação e do terra do painel de instrumentos (página 19-6).

2. Inspeção da Voltagem de Entrada do Sensor VS

Remova a carenagem dianteira (página 2-5).

Desacople o conector 3P (Preto) [1] do sensor VS (página 19-9).

Ligue o interruptor de ignição.

Meça a voltagem entre os terminais do conector 3P (Preto) no lado da fiação.

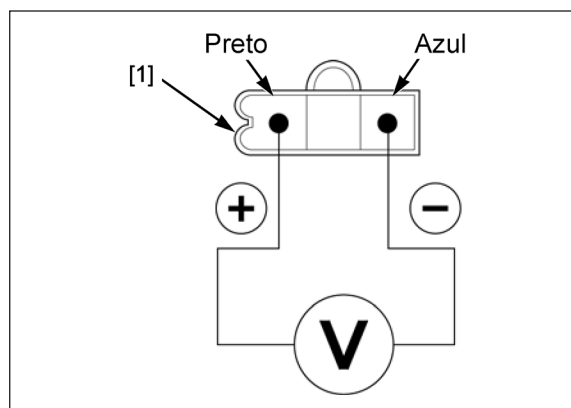
CONEXÃO: Preto (+) – Azul (-)

É indicada a voltagem da bateria?

SIM – Vá para a etapa 3.

NÃO –

- Circuito aberto no fio Preto
- Circuito aberto no fio Azul



3. Inspeção de Circuito Aberto na Linha de Sinal do Sensor VS

Desligue o interruptor de ignição.

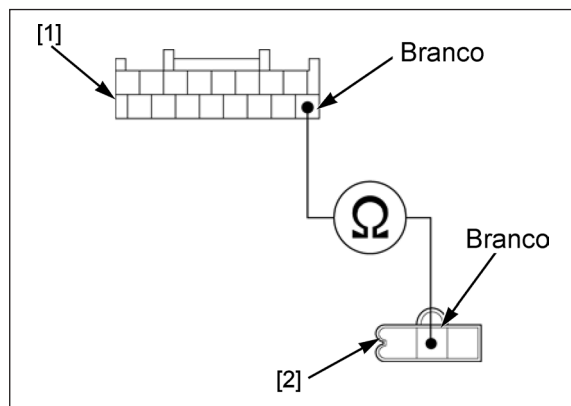
Solte o conector 16P (Cinza) [1] do painel de instrumentos (página 19-5).

Verifique o fio Branco quanto à continuidade entre o terminal do conector 16P (Cinza) [2] no lado da fiação e o terminal do conector 3P (Preto) [2] do sensor VS.

Há continuidade?

SIM – Vá para a etapa 4.

NÃO – Circuito aberto no fio Branco



4. Inspeção do Circuito da Linha de Sinal do Sensor VS

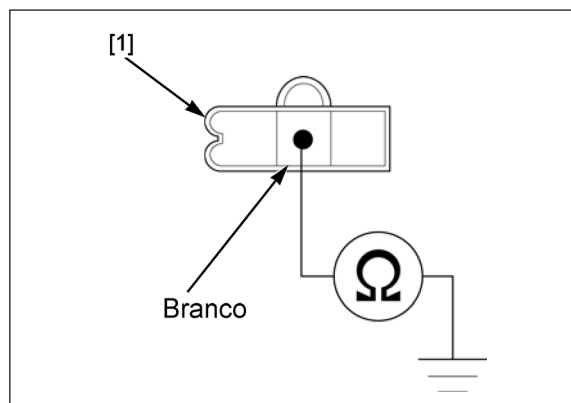
Verifique se há continuidade entre o terminal do conector 3P (Preto) [1] do sensor VS no lado da fiação e o terra.

CONEXÃO: Branco – Terra

Há continuidade?

SIM – Curto-circuito no fio Branco

NÃO – Vá para a etapa 5.



5. Inspeção do Sensor VS

Substitua o sensor VS por outro em boas condições.

Verifique o funcionamento do velocímetro.

O velocímetro funciona normalmente?

SIM – Sensor VS original defeituoso

NÃO – Placa de circuito do painel de instrumentos defeituoso

REMOÇÃO/INSTALAÇÃO DO SENSOR VS

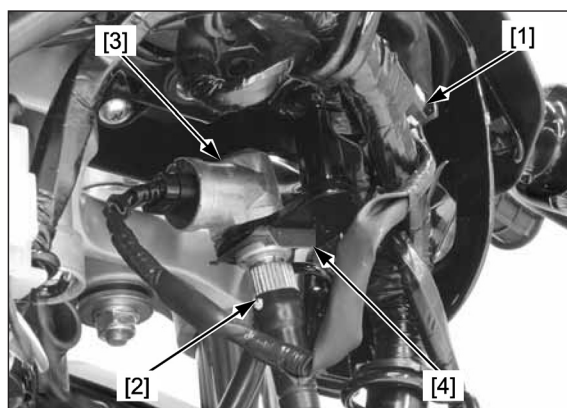
Remova a carenagem dianteira (página 2-5).

Desacople o conector 3P (Preto) [1] do sensor VS.

Desconecte o cabo [2] do velocímetro do sensor VS [3].

Remova a mola de retenção [4] e o sensor VS do suporte.

A instalação é efetuada na ordem inversa da remoção.



TACÔMETRO

INSPEÇÃO

1. Inspeção do Painel de Instrumentos

Ligue o interruptor de ignição e verifique se os segmentos do tacômetro se acendem até a escala máxima e então retorna a zero.

Os segmentos funcionam corretamente?

SIM – Vá para a etapa 2.

NÃO – Verifique as linhas de alimentação e do terra do painel de instrumentos (página 19-6). Se estiverem normais, substitua a placa de circuito do painel de instrumentos (página 19-6).

2. Inspeção da Voltagem de Sinal do Tacômetro

Remova a carenagem dianteira (página 2-5).

Ligue o interruptor de ignição.

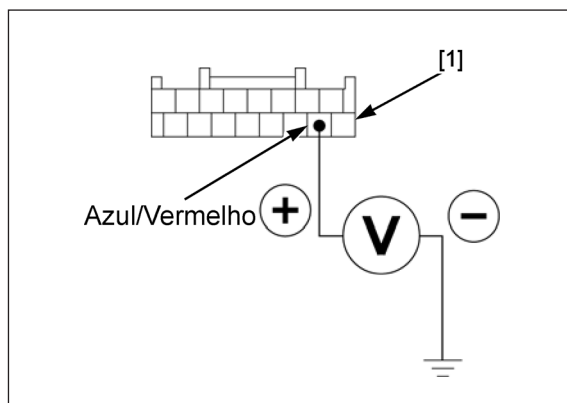
Meça a voltagem entre o terminal do conector 16P (Cinza) [1] do painel de instrumentos e o terra.

Conexão: Azul/vermelho (+) – Terra (–)

É indicada a voltagem da bateria?

SIM – Substitua a placa de circuito do painel de instrumentos (página 19-6).

NÃO – Vá para a etapa 3.



3. Inspeção de Circuito Aberto na Linha de Sinal

Desligue o interruptor de ignição.

Desconecte o seguinte item:

- Conector 16P (Cinza) [1] do painel de instrumentos (página 19-5).
- Conector 33P (Preto) [2] do ECM (página 4-28)

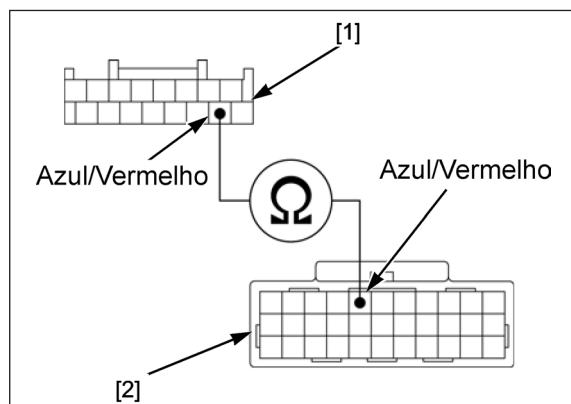
Verifique se há continuidade entre os terminais do conector no lado da fiação.

CONEXÃO: Azul/vermelho – Azul/vermelho

Há continuidade?

SIM – Vá para a etapa 4.

NÃO – Circuito aberto no fio Azul/vermelho



4. Inspeção de Curto-circuito na Linha de Sinal

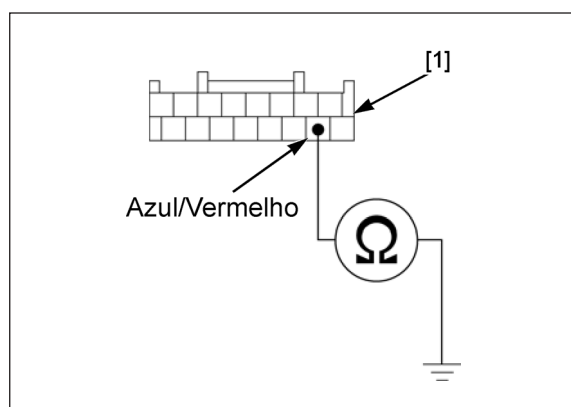
Verifique se há continuidade entre o terminal do conector 16P (Cinza) [1] do painel de instrumentos no lado da fiação e o terra.

CONEXÃO: Azul/vermelho – Terra

Há continuidade?

SIM – Curto-circuito no fio Azul/vermelho

NÃO – Substitua o ECM por outro em boas condições e verifique novamente.



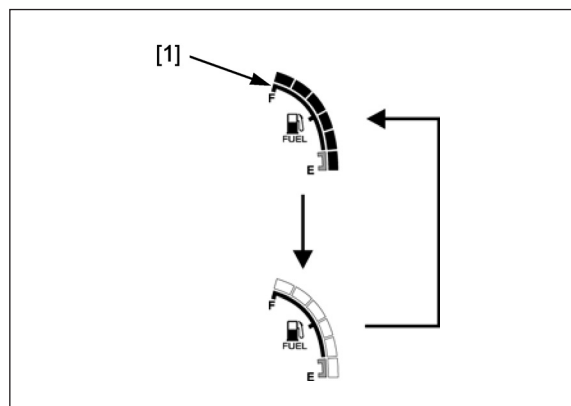
MEDIDOR DE COMBUSTÍVEL/SENSOR DE NÍVEL DE COMBUSTÍVEL

INSPEÇÃO DO MEDIDOR DE COMBUSTÍVEL

Se todos os segmentos do medidor de combustível [1] piscarem, verifique quanto a circuito aberto ou curto-circuito na fiação.

Se os fios estiverem normais, inspecione o sensor de nível de combustível (página 19-11).

Se a fiação e o sensor de nível de combustível estiverem normais, substitua a placa de circuito do painel de instrumentos (página 19-6).



INSPEÇÃO DO SENSOR DE NÍVEL DE COMBUSTÍVEL

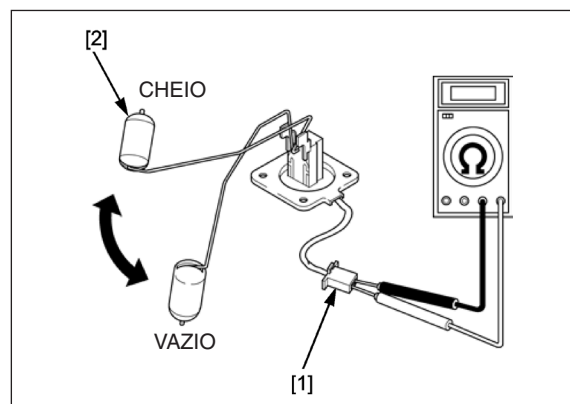
Remova o sensor de nível de combustível (página 19-11).

Meça a resistência entre os terminais do conector 2P (Verde) [1] do sensor de nível de combustível com a boia [2] nas posições superior (CHEIO) e inferior (VAZIO).

Resistência (20°C):

4 – 10 Ω com a boia na posição CHEIO

90 – 100 Ω com a boia na posição VAZIO



REMOÇÃO/INSTALAÇÃO

Remova o tanque de combustível (página 7-14).

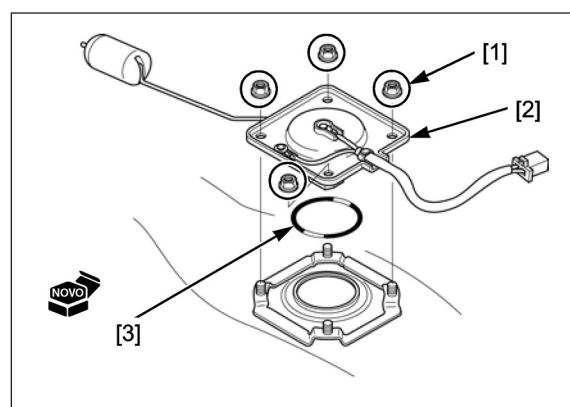
NOTA

Tome cuidado para não danificar o braço da boia.

Remova as quatro porcas [1], sensor de nível de combustível [2] e junta [3] do tanque de combustível.

A instalação é efetuada na ordem inversa da remoção.

- Substitua a junta por uma nova.



INTERRUPTOR DE IGNIÇÃO

INSPEÇÃO

Remova a carenagem dianteira (página 2-5).

Solte o conector 2P [1] do interruptor de ignição.

Verifique se há continuidade entre os terminais do conector no lado do interruptor em cada posição do interruptor, de acordo com a tabela (página 20-2).



REMOÇÃO/INSTALAÇÃO

Remova a mesa superior (página 15-20).

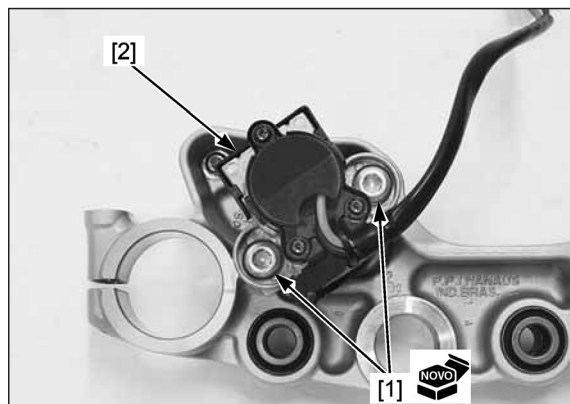
Remova os parafusos [1] e o interruptor de ignição [2].

A instalação é efetuada na ordem inversa da remoção.

- Substitua os parafusos de fixação do interruptor de ignição por novos.

TORQUE:

Parafuso de fixação do interruptor de ignição
27 N.m (2,8 kgf.m)



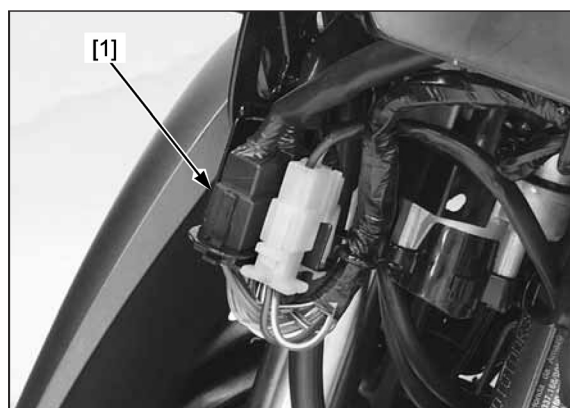
INTERRUPTORES DO GUIDÃO

INSPEÇÃO DOS INTERRUPTORES DO GUIDÃO ESQUERDO

Remova a carenagem dianteira (página 2-5).

Desacople o conector 9P (Preto) dos interruptores do guidão esquerdo.

Verifique se há continuidade entre os terminais do conector no lado do interruptor em cada posição do interruptor, de acordo com a tabela (página 20-2).



INSPEÇÃO DOS INTERRUPTORES DO GUIDÃO DIREITO

Remova a carenagem dianteira (página 2-5).

Desacople o conector 9P (Vermelho) dos interruptores do guidão direito.

Verifique se há continuidade entre os terminais do conector no lado do interruptor em cada posição do interruptor, de acordo com a tabela (página 20-2).

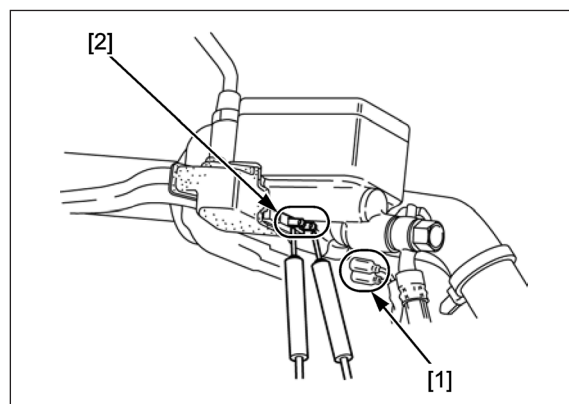


INTERRUPTOR DA LUZ DE FREIO

DIANTEIRO

Desacople os conectores [1] do interruptor da luz do freio traseiro e verifique quanto à continuidade entre os terminais [2] do interruptor.

Deve haver continuidade com a alavanca do freio dianteiro acionada e não deve haver continuidade com a alavanca liberada.



TRASEIRO

Remova carcaça do filtro de combustível (página 7-16)

Desacople o conector 2P (Azul) [1] do interruptor da luz do freio e verifique quanto à continuidade entre os terminais do conector no lado do interruptor.

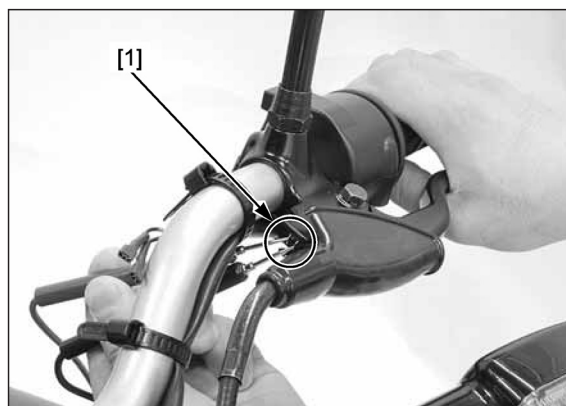
Deve haver continuidade com o pedal do freio traseiro pressionado e não deve haver continuidade com o pedal liberado.



INTERRUPTOR DA EMBREAGEM

Desacople os conectores do interruptor da embreagem e verifique a continuidade entre os terminais [1] do interruptor.

Deve haver continuidade com a alavanca da embreagem acionada, mas não deve haver continuidade com a alavanca liberada.



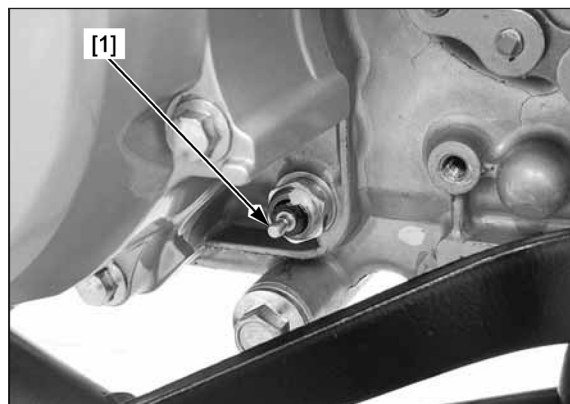
INTERRUPTOR DE PONTO MORTO

INSPEÇÃO

Desacople o conector do interruptor de ponto morto (página 19-14).

Verifique se há continuidade entre o terminal [1] do interruptor e o terra.

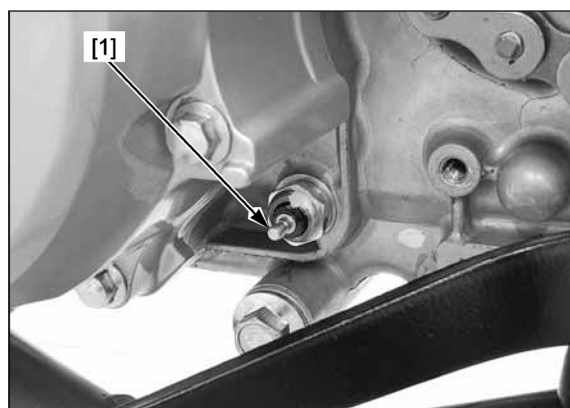
Deve haver continuidade quando a transmissão estiver em ponto morto e não deve haver continuidade quando a transmissão estiver engatada.



REMOÇÃO/INSTALAÇÃO

Remova a tampa do pinhão de transmissão (página 2-8).

Desacople o conector [1] do interruptor de ponto morto.

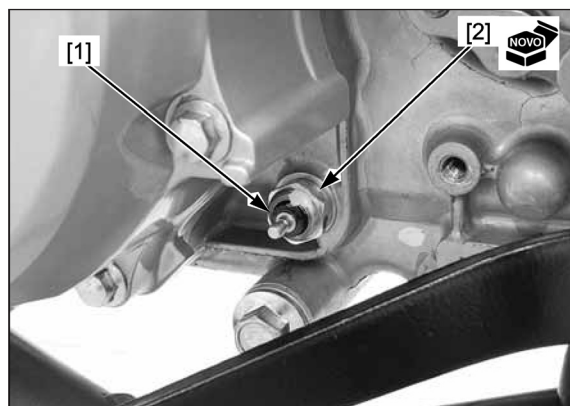


Remova o interruptor de ponto morto [1] e a arruela de vedação [2].

Instale o interruptor de ponto morto na carcaça esquerda do motor com uma nova arruela de vedação e aperte-o no torque especificado.

TORQUE: 12 N.m (1,2 kgf.m)

Instale as peças removidas na ordem inversa da remoção.



INTERRUPTOR DO CAVALETE LATERAL

INSPEÇÃO

Remova a tampa lateral esquerda (página 2-3).

Solte o conector 2P (Preto) [1] do interruptor do cavalete lateral. Verifique quanto à continuidade entre os terminais do conector 2P (Preto) no lado do interruptor.

Deve haver continuidade com o cavalete lateral recolhido.

Não deve haver continuidade com o cavalete lateral abaixado.

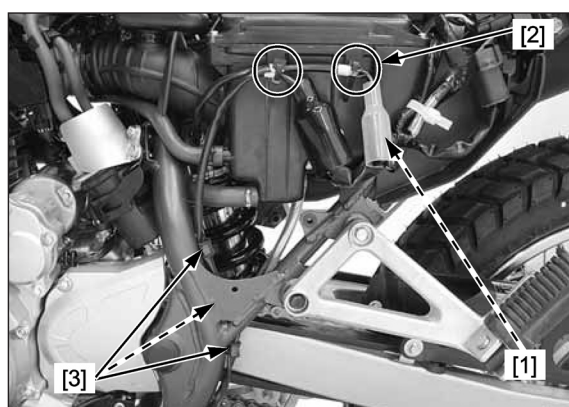


REMOÇÃO/INSTALAÇÃO

Solte o conector 2P (Preto) [1] do interruptor do cavalete lateral.

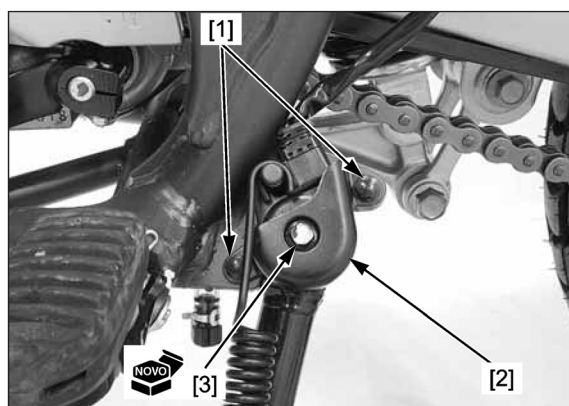
Remova as cintas [2] da fiação.

Solte a fiação do interruptor do cavalete lateral das presilhas [3] do chassi.



Remova os dois parafusos [1] e a tampa [2] do interruptor.

Remova os parafusos de fixação [3] do interruptor do cavalete lateral.



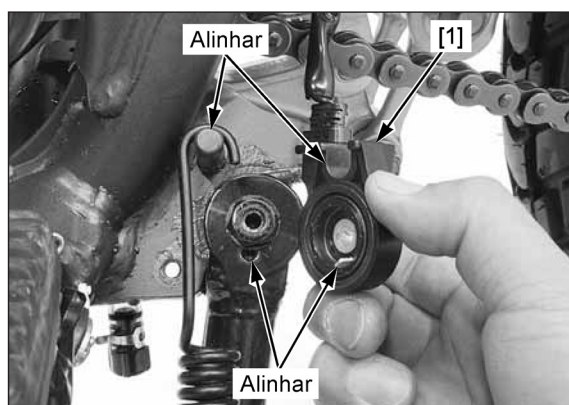
Remova o interruptor [1] do cavalete lateral.

A instalação é efetuada na ordem inversa da remoção.

- Substitua o parafuso de fixação do interruptor do cavalete lateral por um novo.
- Alinhe a lingueta do interruptor com o orifício do cavalete lateral.
- Alinhe a ranhura do interruptor com o pino da mola do chassi.

TORQUE:

Parafuso de fixação do interruptor do cavalete lateral
10 N.m (1,0 kgf.m)



BUZINA

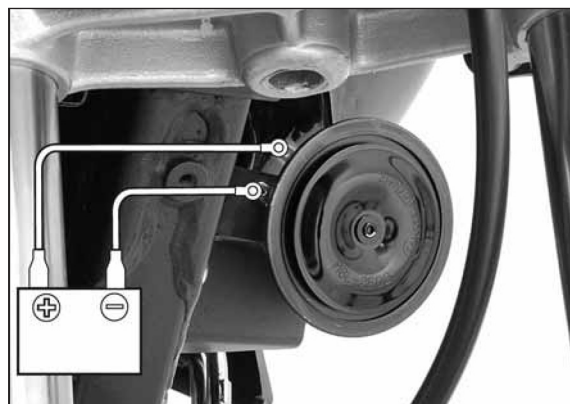
INSPEÇÃO

Remova o protetor lateral/interno (página 2-4).

Desacople os conectores da buzina.

Conecte uma bateria de 12 V totalmente carregada diretamente nos terminais da buzina.

A buzina estará normal se for acionada quando a bateria de 12 V for conectada aos terminais da buzina.



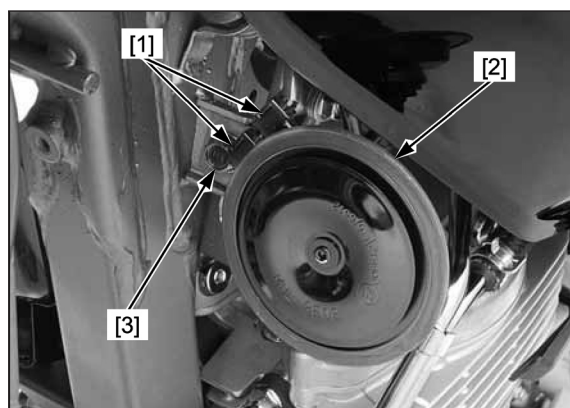
REMOÇÃO/INSTALAÇÃO

Remova o protetor lateral/interno (página 2-4).

Desacople os conectores [1] da buzina [2].

Remova o parafuso [3] e a buzina.

A instalação é efetuada na ordem inversa da remoção.



COMO USAR ESTE MANUAL

Este manual descreve os procedimentos de serviço para a motocicleta:

– **Manual de Serviços NX400i Falcon (2012/2013)**

Siga as recomendações da Tabela de Manutenção (Capítulo 3) para assegurar que a motocicleta esteja em perfeitas condições de funcionamento e que os níveis de emissões estejam dentro dos valores especificados.

A realização da primeira manutenção programada é extremamente importante. O desgaste inicial que ocorre durante o período de amaciamento será compensado.

Os capítulos 1 e 3 aplicam-se para toda a motocicleta. O capítulo 2 descreve os procedimentos de remoção/instalação dos componentes necessários para possibilitar os serviços dos capítulos a seguir.

Os capítulos 4 a 19 descrevem as peças da motocicleta, agrupadas de acordo com sua localização.

Encontre o capítulo desejado nesta página e consulte o índice na primeira página do capítulo.

A maioria dos capítulos apresenta inicialmente a ilustração de um conjunto ou sistema, informações de serviço e diagnose de defeitos para aquele capítulo. As páginas seguintes apresentam procedimentos detalhados.

TODAS AS INFORMAÇÕES, ILUSTRAÇÕES, INSTRUÇÕES E ESPECIFICAÇÕES INCLUÍDAS NESTA PUBLICAÇÃO SÃO BASEADAS NAS INFORMAÇÕES MAIS RECENTES DISPONÍVEIS NA OCASIÃO DA APROVAÇÃO DA IMPRESSÃO DO MANUAL. A **MOTO HONDA DA AMAZÔNIA LTDA.** SE RESERVA O DIREITO DE ALTERAR AS CARACTERÍSTICAS DA MOTOCICLETA A QUALQUER MOMENTO E SEM PRÉVIO AVISO, NÃO INCORRENDO, ASSIM, EM OBRIGAÇÕES DE QUALQUER ESPÉCIE. NENHUMA PARTE DESTA PUBLICAÇÃO PODE SER REPRODUZIDA SEM PERMISSÃO POR ESCRITO. ESTE MANUAL FOI ELABORADO PARA PESSOAS QUE TENHAM CONHECIMENTOS BÁSICOS SOBRE A MANUTENÇÃO DAS MOTOCICLETAS HONDA.

MOTO HONDA DA AMAZÔNIA LTDA.

*Departamento de Serviços Pós-Venda
(Setor de Publicações Técnicas)*

Manual de Serviços: 00X6B-MCGP-001
Derivado do Draft: 62MCGM00
Data de Emissão: Outubro/2012
Cód. do Fornecedor: 2#4OT

ÍNDICE GERAL

	INFORMAÇÕES GERAIS	1
	AGREGADOS DO CHASSI / SISTEMA DE ESCAPAMENTO	2
	MANUTENÇÃO	3
SISTEMA ELÉTRICO DO MOTOR / TRANSMISSÃO / MOTOR	SISTEMA PGM-FI	4
	SISTEMA DE IGNIÇÃO	5
	PARTIDA ELÉTRICA	6
	SISTEMA DE ALIMENTAÇÃO	7
	SISTEMA DE LUBRIFICAÇÃO	8
	CABEÇOTE / VÁLVULAS	9
	CILINDRO / PISTÃO	10
	EMBREAGEM / SELETOR DE MARCHAS	11
	ALTERNADOR / EMBREAGEM DE PARTIDA	12
	CARCAÇA DO MOTOR / ÁRVORE DE MANIVELAS / TRANSMISSÃO / BALANCEIRO	13
	REMOÇÃO / INSTALAÇÃO DO MOTOR	14
CHASSI	RODA DIANTEIRA / SUSPENSÃO / DIREÇÃO	15
	RODA TRASEIRA / SUSPENSÃO	16
	SISTEMA DE FREIO	17
SISTEMA ELÉTRICO DO CHASSI	BATERIA / SISTEMA DE CARGA	18
	LUZES / INSTRUMENTOS / INTERRUPTORES	19
	DIAGRAMA ELÉTRICO	20