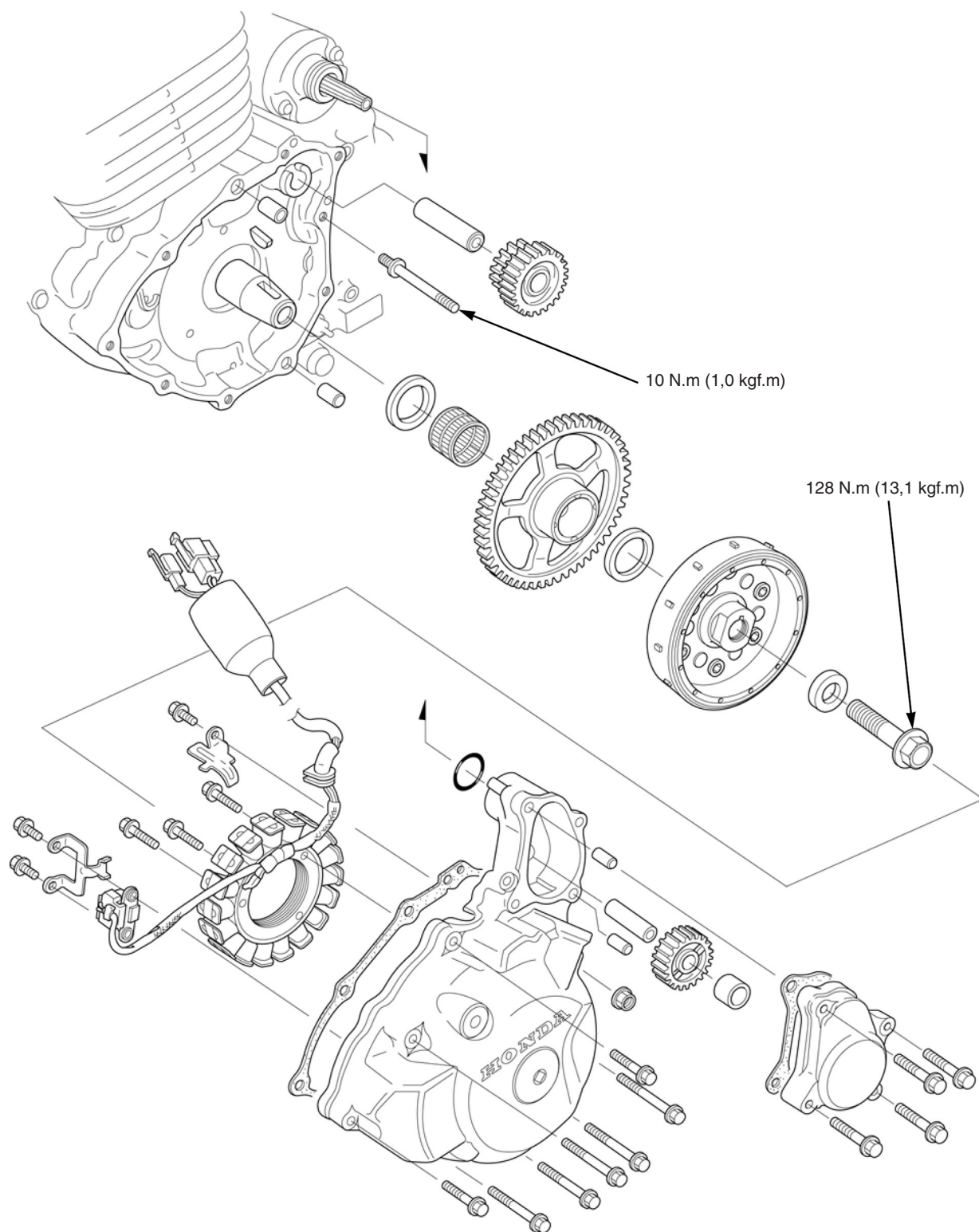


LOCALIZAÇÃO DOS COMPONENTES.....	12-2
INFORMAÇÕES DE SERVIÇO.....	12-3
DIAGNOSE DE DEFEITOS	12-3
TAMPA ESQUERDA DO MOTOR.....	12-4
ESTATOR/SENSOR CKP.....	12-6
ROTOR DO ALTERNADOR/EMBLEAGEM DE PARTIDA	12-7

LOCALIZAÇÃO DOS COMPONENTES



INFORMAÇÕES DE SERVIÇO

INSTRUÇÕES GERAIS

- Este capítulo apresenta os procedimentos de serviço do alternador, rotor do alternador e embreagem de partida. Esses serviços podem ser efetuados com o motor instalado no chassi.
- Para a inspeção do alternador, consulte a página 18-7.
- Para os serviços do motor de partida, consulte a página 6-4.

DIAGNOSE DE DEFEITOS

O motor de partida gira, mas o motor da motocicleta não.

- Embreagem de partida defeituosa
- Engrenagem intermediária e/ou de redução de partida danificada

TAMPA ESQUERDA DO MOTOR

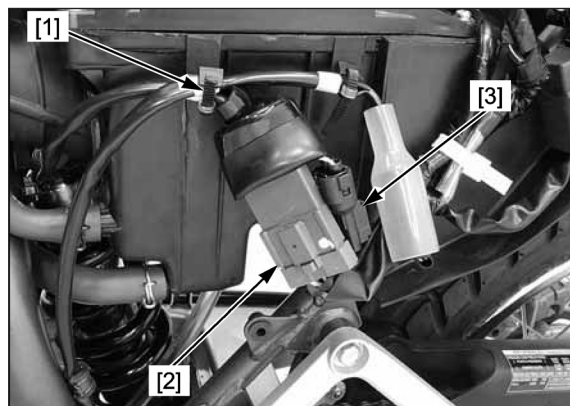
REMOÇÃO/INSTALAÇÃO

Remova os seguintes itens:

- Tampa lateral esquerda (página 2-3)
- Tampa do pinhão de transmissão (página 2-8)

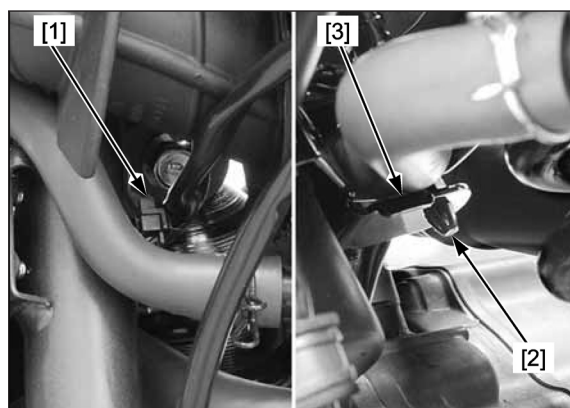
Remova a cinta [1] da fiação.

Desacople o conector 3P (Marrom) [2] do alternador e o conector 2P (Preto) [3] do sensor CKP.



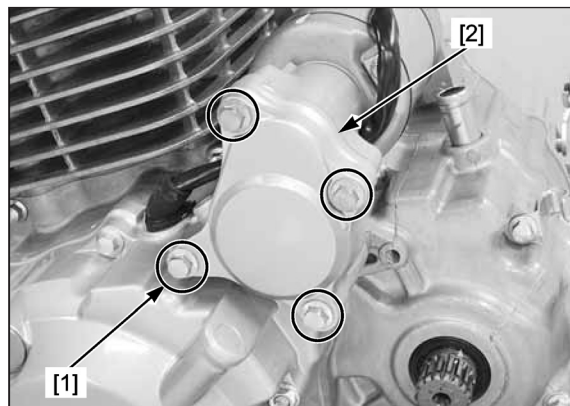
Solte a presilha [1] da fiação do alternador do pino do chassi.

Solte a cinta [2] da fiação do alternador do suporte [3] da bomba de combustível.

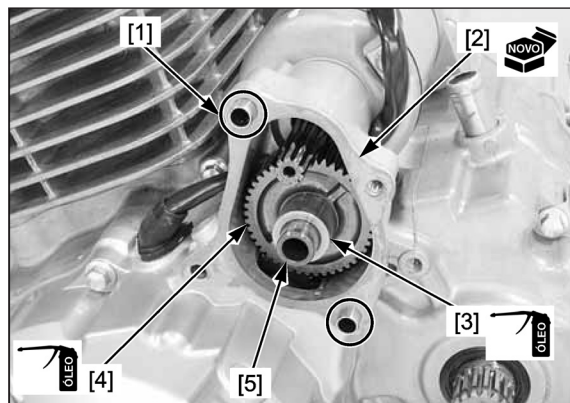


Remova os seguintes itens:

- Parafusos [1]
- Tampa [2] da engrenagem de redução de partida



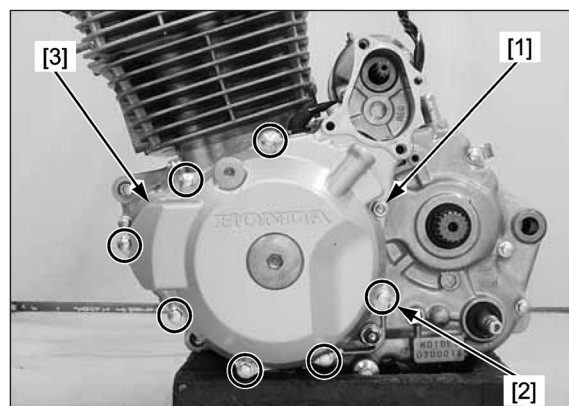
- Pinos-guia [1]
- Junta [2]
- Espaçador [3]
- Engrenagem de redução de partida [4]
- Eixo [5] da engrenagem de redução



NOTA

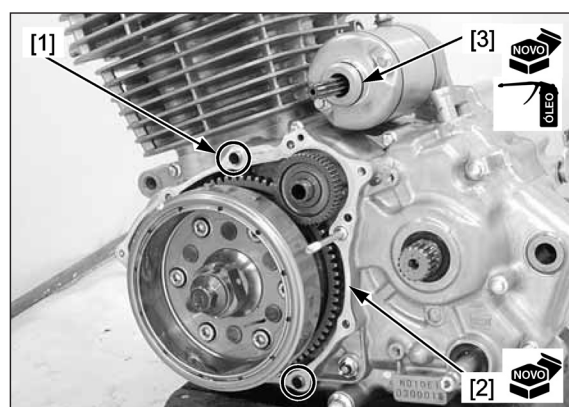
A tampa esquerda da carcaça do motor é fixada magneticamente ao rotor do alternador; tome cuidado durante a remoção.

Solte a porca [1] e os parafusos [2] da tampa esquerda do motor em ordem cruzada, em 2 ou 3 etapas, e remova a porca, parafusos e tampa esquerda [3] da carcaça do motor.



Remova os seguintes itens:

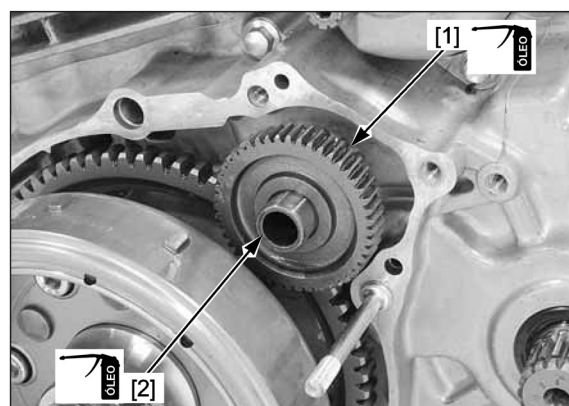
- Pinos-guia [1]
- Junta [2]
- Anel de vedação [3] do motor de partida



- Engrenagem intermediária de partida [1]
- Eixo [2] da engrenagem intermediária

A instalação é efetuada na ordem inversa da remoção.

- Limpe as superfícies de contato da carcaça esquerda do motor, da tampa esquerda da carcaça do motor e da tampa da engrenagem de redução.
- Substitua a junta da tampa esquerda da carcaça do motor e a junta da tampa da engrenagem de redução por novas.
- Aplique óleo de motor no novo anel de vedação.
- Aplique óleo de motor nos dentes da engrenagem de redução/intermediária de partida e superfície deslizante do eixo.

**INSPEÇÃO**

Inspeccione os seguintes componentes quanto a riscos, danos e desgaste anormal. Substitua, se necessário.

- Engrenagem intermediária de partida/eixo
- Engrenagem de redução de partida/eixo
- Rolamento da tampa da engrenagem de redução de partida

SUBSTITUIÇÃO DO ROLAMENTO DA TAMPA DA ENGRENAGEM DE REDUÇÃO DE PARTIDA

Remova o rolamento [1] da tampa da engrenagem de redução de partida, usando as ferramentas especiais.

FERRAMENTAS:

Cabeça extratora, 10 mm [2]

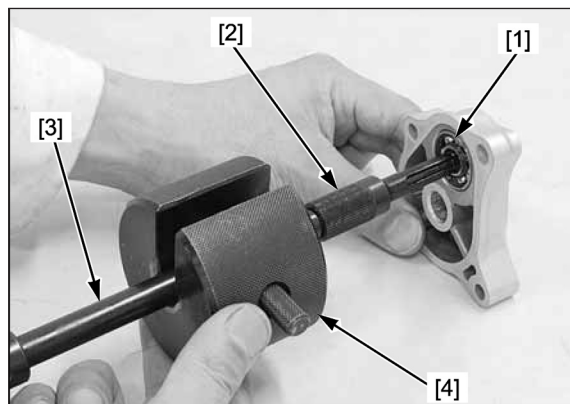
07936-GE00200

Eixo extrator, 10 mm [3]

07936-GE00100

Contrapeso extrator [4]

07741-0010201



Aplique óleo de motor no novo rolamento [1].

Instale um novo rolamento na tampa [2] da engrenagem de redução com o lado marcado voltado para cima, até que fique totalmente assentado.

FERRAMENTAS:

Instalador/extrator [3]

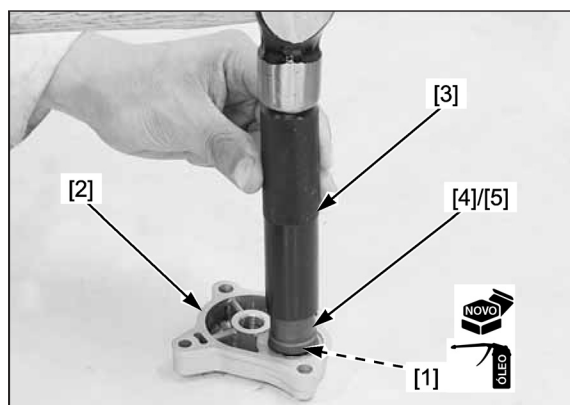
07749-0010000

Adaptador, 24 x 26 mm [4]

07746-0010700

Guia, 10 mm [5]

07746-0040100



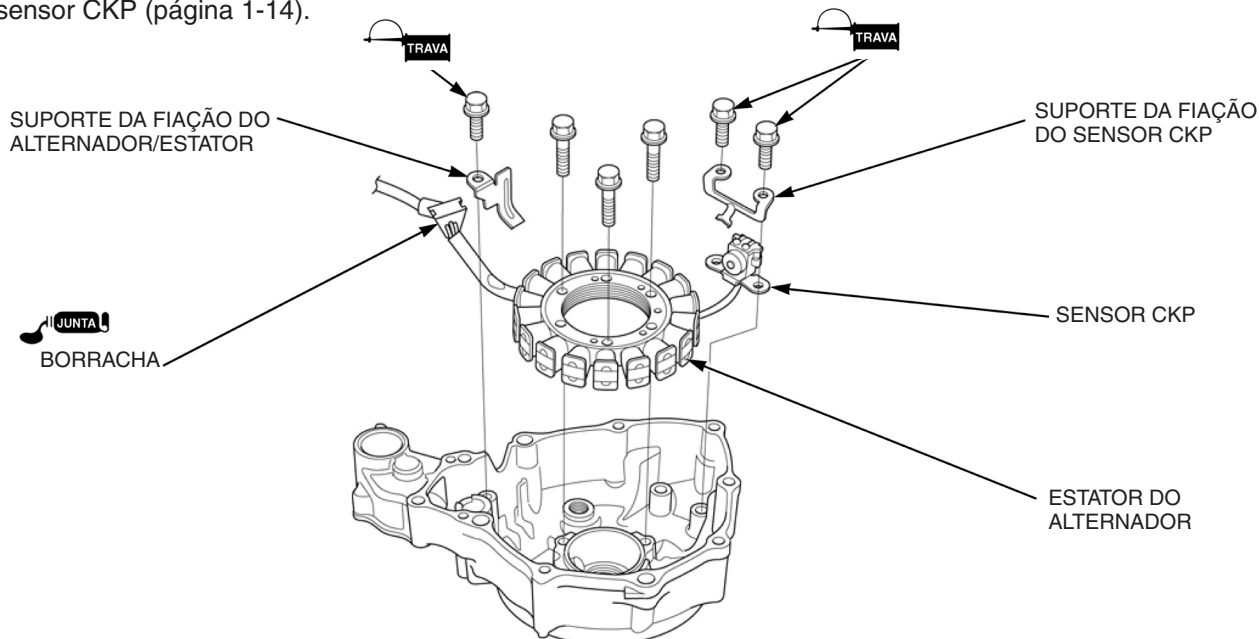
ESTATOR/SENSOR CKP

REMOÇÃO/INSTALAÇÃO

Remova a tampa esquerda da carcaça do motor (página 12-4).

Remova e instale o estator/sensor CKP conforme mostrado na ilustração.

- Aplique trava química no parafuso do suporte da fiação do alternador/estator e nos parafusos do suporte da fiação do sensor CKP (página 1-14).



ROTOR DO ALTERNADOR/ EMBREAGEM DE PARTIDA

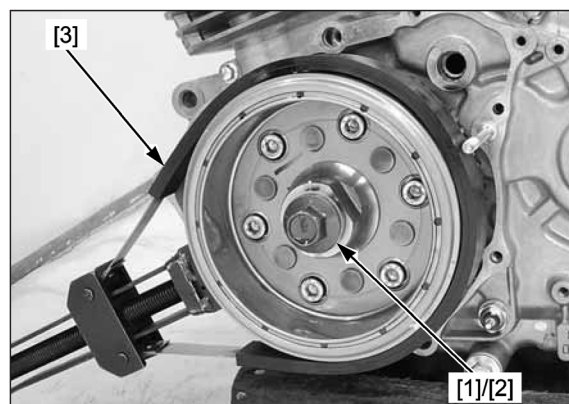
REMOÇÃO DO ROTOR DO ALTERNADOR

Remova a tampa esquerda da carcaça do motor (página 12-4).

Mantenha o rotor do alternador fixo, usando a ferramenta especial, e remova o parafuso [1] e arruela [2] do rotor do alternador.

FERRAMENTA:

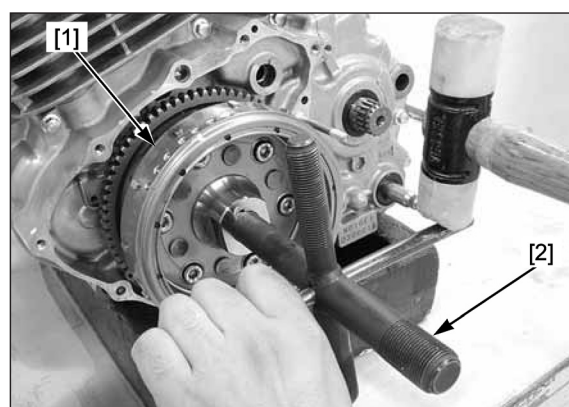
Fixador do rotor do alternador [3] 07725-0040001



Remova o rotor do alternador [1], usando as ferramentas especiais.

FERRAMENTAS:

Extrator do rotor [2] 07733-0020001



NOTA

Tome cuidado para não danificar a seção cônica da árvore de manivelas.

Remova o rolamento de agulhas [1], espaçador [2] e chaveta meia-lua [3].

INSTALAÇÃO DO ROTOR DO ALTERNADOR

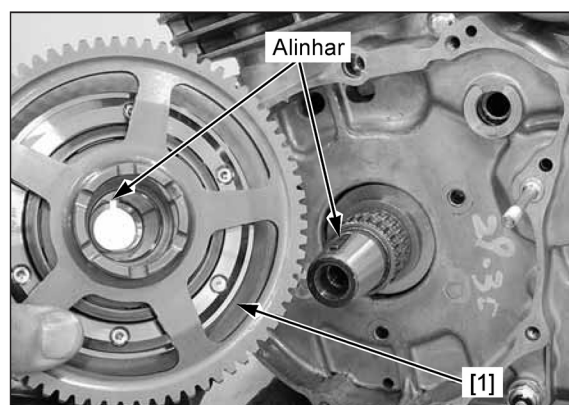
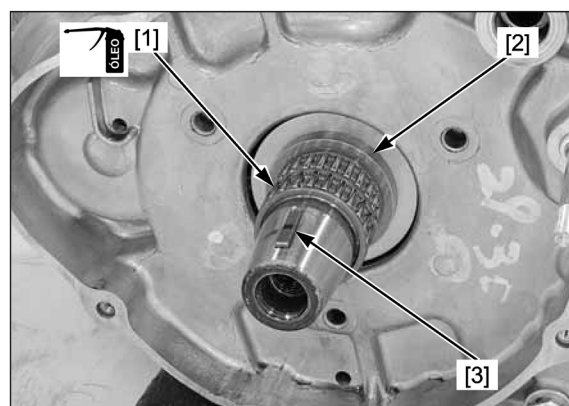
Instale a chaveta meia-lua na ranhura de encaixe da árvore de manivelas.

Aplique óleo de motor no rolamento de agulhas.

Instale o espaçador e o rolamento de agulhas na árvore de manivelas.

Limpe todo óleo da seção cônica da árvore de manivelas e do rotor do alternador.

Instale o rotor do alternador [1] na árvore de manivelas, alinhando a ranhura de encaixe da chaveta com a chaveta meia-lua.



Aplique óleo de motor na rosca e superfície de assentamento do parafuso [1] do rotor do alternador, e instale a arruela [2] e o parafuso do rotor.

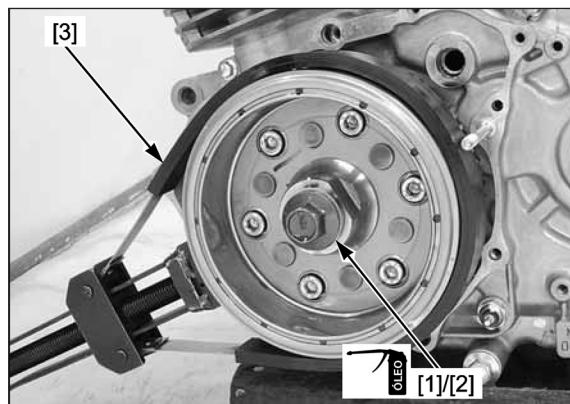
Mantenha o rotor do alternador fixo com a ferramenta especial e aperte o parafuso no torque especificado.

FERRAMENTA:

Fixador do rotor do alternador [3] 07725-0040001

TORQUE: 128 N.m (13,1 kgf.m)

Instale a tampa esquerda da carcaça do motor (página 12-4).

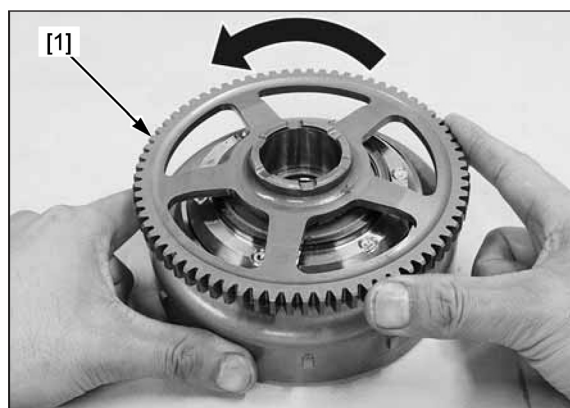


REMOÇÃO/INSTALAÇÃO DA ENGRENAGEM MOVIDA DE PARTIDA/EMBREAGEM DE PARTIDA

Verifique o funcionamento da embreagem unidirecional girando a engrenagem movida de partida [1].

A engrenagem movida de partida deverá girar suavemente em sentido anti-horário, mas não em sentido horário.

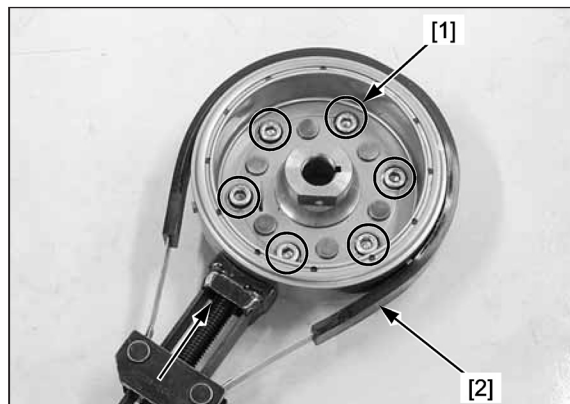
Remova a engrenagem movida de partida, enquanto a gira no sentido anti-horário.



Mantenha o rotor do alternador fixo, utilizando a ferramenta especial, e remova os parafusos Allen [1] da carcaça da embreagem de partida.

FERRAMENTA:

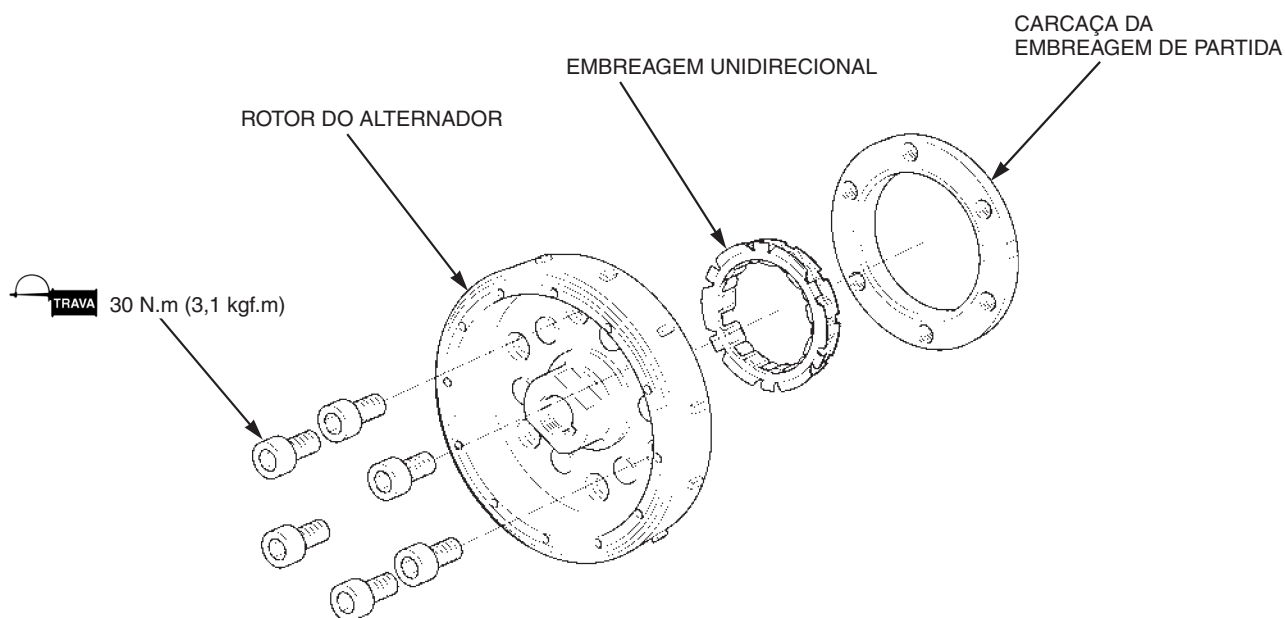
Fixador do rotor do alternador [2] 07725-0040001



Remova a carcaça da embreagem de partida/embreagem unidirecional do rotor do alternador.

A instalação é efetuada na ordem inversa da remoção.

- Instale a engrenagem movida de partida girando-a no sentido anti-horário.
- Certifique-se de que a engrenagem movida de partida gire suavemente no sentido anti-horário, mas não gire no sentido horário.
- Aplique trava química nos parafusos Allen da carcaça da embreagem de partida (página 1-14).



INSPEÇÃO

Inspecione os seguintes componentes quanto a riscos, danos, desgaste anormal e deformação. Substitua, se necessário.

- Rolamento de agulhas
- Embreagem unidirecional
- Carcaça da embreagem de partida
- Engrenagem movida de partida

Meça cada componente de acordo com ESPECIFICAÇÕES DO ALTERNADOR/EMBREAGEM DE PARTIDA (página 1-7).

Substitua os componentes que estiverem fora do limite de uso.

NOTA

COMO USAR ESTE MANUAL

Este manual descreve os procedimentos de serviço para a motocicleta:

– **Manual de Serviços NX400i Falcon (2012/2013)**

Siga as recomendações da Tabela de Manutenção (Capítulo 3) para assegurar que a motocicleta esteja em perfeitas condições de funcionamento e que os níveis de emissões estejam dentro dos valores especificados.

A realização da primeira manutenção programada é extremamente importante. O desgaste inicial que ocorre durante o período de amaciamento será compensado.

Os capítulos 1 e 3 aplicam-se para toda a motocicleta. O capítulo 2 descreve os procedimentos de remoção/instalação dos componentes necessários para possibilitar os serviços dos capítulos a seguir.

Os capítulos 4 a 19 descrevem as peças da motocicleta, agrupadas de acordo com sua localização.

Encontre o capítulo desejado nesta página e consulte o índice na primeira página do capítulo.

A maioria dos capítulos apresenta inicialmente a ilustração de um conjunto ou sistema, informações de serviço e diagnose de defeitos para aquele capítulo. As páginas seguintes apresentam procedimentos detalhados.

TODAS AS INFORMAÇÕES, ILUSTRAÇÕES, INSTRUÇÕES E ESPECIFICAÇÕES INCLUÍDAS NESTA PUBLICAÇÃO SÃO BASEADAS NAS INFORMAÇÕES MAIS RECENTES DISPONÍVEIS NA OCASIÃO DA APROVAÇÃO DA IMPRESSÃO DO MANUAL. A **MOTO HONDA DA AMAZÔNIA LTDA.** SE RESERVA O DIREITO DE ALTERAR AS CARACTERÍSTICAS DA MOTOCICLETA A QUALQUER MOMENTO E SEM PRÉVIO AVISO, NÃO INCORRENDO, ASSIM, EM OBRIGAÇÕES DE QUALQUER ESPÉCIE. NENHUMA PARTE DESTA PUBLICAÇÃO PODE SER REPRODUZIDA SEM PERMISSÃO POR ESCRITO. ESTE MANUAL FOI ELABORADO PARA PESSOAS QUE TENHAM CONHECIMENTOS BÁSICOS SOBRE A MANUTENÇÃO DAS MOTOCICLETAS HONDA.

MOTO HONDA DA AMAZÔNIA LTDA.

*Departamento de Serviços Pós-Venda
(Setor de Publicações Técnicas)*

Manual de Serviços: 00X6B-MCGP-001
Derivado do Draft: 62MCGM00
Data de Emissão: Outubro/2012
Cód. do Fornecedor: 2#4OT

ÍNDICE GERAL

	INFORMAÇÕES GERAIS	1
	AGREGADOS DO CHASSI / SISTEMA DE ESCAPAMENTO	2
	MANUTENÇÃO	3
SISTEMA ELÉTRICO DO MOTOR / TRANSMISSÃO / MOTOR	SISTEMA PGM-FI	4
	SISTEMA DE IGNIÇÃO	5
	PARTIDA ELÉTRICA	6
	SISTEMA DE ALIMENTAÇÃO	7
	SISTEMA DE LUBRIFICAÇÃO	8
	CABEÇOTE / VÁLVULAS	9
	CILINDRO / PISTÃO	10
	EMBREAGEM / SELETOR DE MARCHAS	11
	ALTERNADOR / EMBREAGEM DE PARTIDA	12
	CARCAÇA DO MOTOR / ÁRVORE DE MANIVELAS / TRANSMISSÃO / BALANCEIRO	13
	REMOÇÃO / INSTALAÇÃO DO MOTOR	14
CHASSI	RODA DIANTEIRA / SUSPENSÃO / DIREÇÃO	15
	RODA TRASEIRA / SUSPENSÃO	16
	SISTEMA DE FREIO	17
SISTEMA ELÉTRICO DO CHASSI	BATERIA / SISTEMA DE CARGA	18
	LUZES / INSTRUMENTOS / INTERRUPTORES	19
	DIAGRAMA ELÉTRICO	20